

SOUTENIR

Le magazine du Commissariat des armées / N°13 / Janvier-Mars / 2020



FIL ROUGE

LES 10 ANS DU SCA

« COMBATTANTS DU SOUTIEN, VOUS AVEZ 10 ANS »

PAGE 22

FOCUS

L'ÉTABLISSEMENT NATIONAL DE LA SOLDE

PAGE 24

GRAND ANGLE

RECRUTER AU COMMISSARIAT : UNE PRIORITÉ
POUR ASSURER LE SOUTIEN DES FORCES

PAGE 26

EMBARQUEZ SKYROCK PLM DANS VOTRE MOBILE

La nouvelle mobiradio pour les militaires,
créée en équipe avec Unéo

Téléchargez
dès à présent
l'appli Skyrock



Toute
la journée,
les meilleurs
sons **Skyrock**

De 6 h à 9 h :
le Réveil Skyrock PLM

De 18 h à 21 h :
les Dédicaces
Skyrock PLM

Unéo, MGP et GMF
sont membres d'
UNEOPOLE
la communauté
sécurité défense

Unéo, la mutuelle
des forces armées
TERRE - MER - AIR - GENDARMERIE
DIRECTIONS & SERVICES
Référéncée
Ministère des Armées



Santé
Prévoyance
Prévention
Accompagnement social



Votre force mutuelle

Unéo est une mutuelle d'adhésion. Les services sont réservés aux adhérents. © 2018 Unéo. Tous droits réservés.

édito



Plus que jamais, il me semble que le Commissariat des armées est une entité vivante, cohérente et en mouvement.

Au moment où j'écris ces lignes, COVID-19 s'est invité dans la vie de notre pays, de nos armées et de notre Service. Le site de Creil et son groupement de soutien ont été parmi les premières unités touchées. Le GSBdD a su faire face dans des conditions difficiles et je voudrais ici saluer l'ensemble de ses personnels. Au-delà de Creil, cette pandémie souligne, s'il en était besoin, la nécessité de notre démarche de durcissement militaire pour garantir, face à des menaces de nature diverse, la résilience de nos armées. C'est la première des sept priorités stratégiques que j'ai fixées au Commissariat des armées et qui sont succinctement présentées dans ce numéro 13 de SOUTENIR.

Nous évoquerons aussi la place des femmes au sein du SCA à travers le Plan mixité ministériel ; la concrétisation en cours de nos grands chantiers de modernisation, et puis bien sûr, en fil rouge de cette année 2020, la célébration des 10 ans du Service.

Dix ans, c'est beaucoup et peu à la fois. S'il reste beaucoup à faire, nous pouvons être légitimement fiers du chemin parcouru et capitaliser sur nos réalisations pour construire notre avenir commun. Plus que jamais, il me semble que le Commissariat des armées est une entité vivante, cohérente et en mouvement.

Le commissaire général hors classe Stéphane Piat
Directeur central du Service
du commissariat des armées



LE MAGAZINE
DU COMMISSARIAT
DES ARMÉES N°13
JANVIER-MARS 2020



Rédaction de SOUTENIR : Ministère des Armées, SCA/COM, Balard Parcelle Est, 60 boulevard du général Martial Valin, CS21623, 75509 Paris Cedex 15 - Tél. : 09 88 68 63 53. **Directeur de la publication** : CRC1 Sylvie Pion. **Directeur de la rédaction** : CR1 Cynthia Dumont. **Rédaction** : CR1 Cynthia Dumont, CR2 Marie-Alix Véran, Mme Bérénice Desprez. **Conception, réalisation** : SCA COMM / Mme Nathalie Fontaine. **Impression** : EDIACA. **Contributions** : DC SCA. **Crédits photos** : CR2 Marie-Alix Véran, Mme Bérénice Desprez, CRC2 Frédéric Vitaux, 27^{ème} BIM. **Crédits illustration** : DICOd, banque d'images BURST. **Tirage** : 15 220 exemplaires. **Photo de couverture** : CR2 Marie-Alix Véran.

sommaire



p06

RETOUR SUR L'INFO
LE SCA INVITÉ AU SALON DE L'AGRICULTURE
BILATÉRALE DC SCA / MGAA

p12

SCA 22
2020,
ANNÉE CHARNIÈRE

p16

SCA OPS
MISE À L'HONNEUR
DE LA TRÉSORERIE MILITAIRE



p18

VOTRE QUOTIDIEN
À GRENOBLE, PERCEPTION
DES NOUVEAUX EFFETS
TEMPS FROID

p22

FIL ROUGE
COMBATTANTS DU SOUTIEN,
VOUS AVEZ 10 ANS !

p24

FOCUS
LE NOUVEL ÉTABLISSEMENT
NATIONAL DE LA SOLDE

p26

GRAND ANGLE
RECRUTER POUR SOUTENIR

p34

ÉVÈNEMENT
NE MANQUEZ PAS
LES ÉVÈNEMENTS DE L'ANNÉE !

p36

RENCONTRES
COMMISSAIRE EN POSTE À L'OTAN
ENTRETIEN AVEC LA CHEF DE LA SECTION
EFFECTIFS-RECRUTEMENT-RECLASSEMENT

RETOUR SUR L'INFO



DICOM CÔTE D'IVOIRE

Dans le cadre de son voyage officiel en République de Côte d'Ivoire les 20 et 21 décembre 2019, le président de la République a souhaité partager un repas de Noël avec les quelques 1 000 militaires pré-positionnés sur la base de Port-Bouët près d'Abidjan.

Les services de l'Élysée et la DICOM ont travaillé en parfaite entente afin d'assurer le soutien optimal de cet événement hautement médiatisé. Le SSV de la DICOM s'est affairé à préparer un dîner de Noël pour 1 200 convives : pas moins de 20 tonnes de fret ont été acheminées par voie aérienne.

Sous la direction de Guillaume GOMEZ et de Christelle BRUA, respectivement chef des cuisines et pâtissière du Palais de l'Élysée, l'équipe de la DICOM, composée de 15 cuisiniers et de 60 serveurs, a œuvré à la satisfaction des papilles du personnel et des familles des FFCI.

SCA22 : un 82^{ème} espace ATLAS inauguré

« Dans cet espace Atlas, on allège le militaire de toute la paperasse, de tout ce qui est irritant. Il sera ainsi concentré sur sa mission. Quand un soldat arrive dans un régiment, il a besoin d'avoir des informations pratiques notamment pour inscrire ses enfants à l'école ou en crèche, mais également pour trouver un emploi pour son conjoint. Il va obtenir tout ça dans cet espace Atlas. »
Mme Geneviève DARRIEUSSECQ, Secrétaire d'État auprès de la ministre des Armées, lors de l'inauguration de l'espace ATLAS du pôle Douai / Denain du GSBdD de Lille le 30 janvier.

© Compte twitter @gdarrieussecq



BILATÉRALE DC SCA / MGA A Signature du contrat de milieu « Air »

Le CRGHC Stéphane PIAT et le major général de l'armée de l'Air, le général Olivier TAPREST, ont signé le contrat de milieu Air lors de la bilatérale du 23 janvier 2020. Destiné à formaliser les relations entre l'armée de l'Air et le Service du commissariat des armées, il prend en compte les priorités du CEMA exprimées dans le cadre du pilotage des armées, directions et services. Tout en posant l'environnement général dans les domaines de l'habillement, des RH, de la bascule des GS en GS NG et de l'offre de loisirs rénovée du SCA, il laisse aux commandants des bases aériennes les marges de mise en œuvre nécessaires à la conduite du soutien qui leur est apporté.



LES 5 AXES DE L'OFFRE SOCLE

1



Restauration alternative
H24

2



Espaces de convivialité
modernisés et connectés

3



Installations sportives
accessibles H24

4



Prestations de loisirs
variées (offre IGESA,
billetterie, réseau associatif)

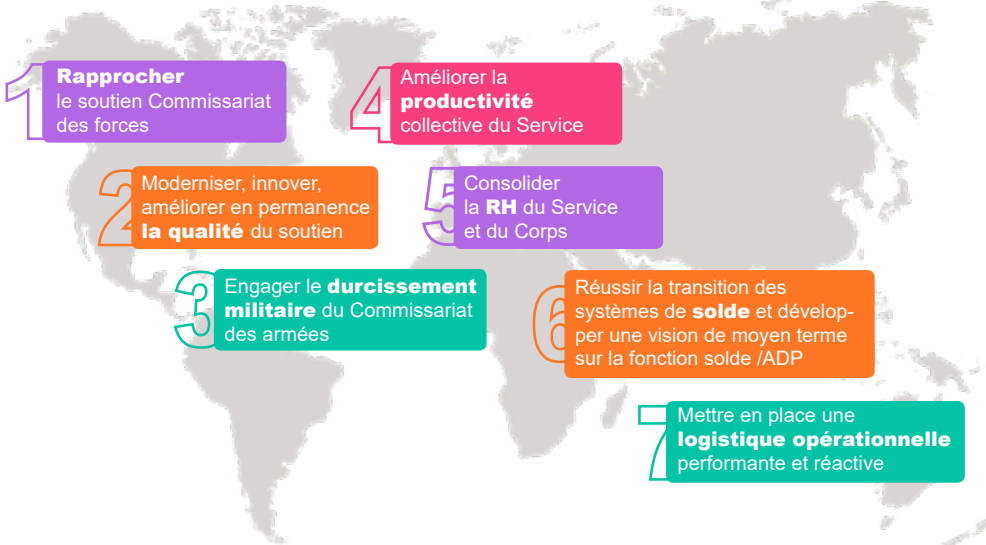
5



Prestations de services
pratiques
et de conciergerie

L'OFFRE DE LOISIRS RÉNOVÉE DU SCA

2020 / Le directeur central présente ses intentions stratégiques



Le CRGHC Stéphane PIAT, directeur central du Commissariat des armées, a formulé, à l'occasion des réunions de rentrée de la DCSCA, ses 7 intentions stratégiques pluriannuelles, déclinées en 14 priorités pour l'année 2020, année qui sera marquée par la conduite du changement à travers la mise en œuvre concrète du plan de transformation SCA 22.

Parmi ces intentions stratégiques, **l'engagement du durcissement militaire constitue l'objectif prioritaire du directeur central** : dans l'environnement national et international actuel, le Commissariat des armées constitue un puissant outil de résilience pour les forces. Il s'agit désormais d'accélérer le mouvement.

SCA22 / Visite du DCA au futur GSBdD Rennes-Vannes-Coëtquidan



Dans le cadre de la fusion des GSBdD de Rennes et de Vannes-Coëtquidan et de leur transformation SCA 22, le directeur central adjoint, le CRG1 Hervé MONVOISIN, s'est rendu successivement au GSBdD de Rennes puis à Vannes-Coëtquidan où il a également inauguré le nouvel espace ATLAS en compagnie du Directeur des Ecoles de Saint-Cyr Coëtquidan, le GDI Patrick COLLET.

INNOVATIONS : LE SCA REPRÉSENTÉ AU SALON MONDIAL DES INNOVATIONS ET DES TECHNOLOGIES



La 52^{ème} édition du Salon mondial des innovations et des technologies, le Customer Electronics Show (CES), se tenait à Las Vegas du 7 au 10 janvier.

Une délégation de l'Agence de l'innovation de défense (AID) était invitée à tester les nouvelles technologies lors du Customer Electronics Show. Un représentant du Commissariat des armées l'accompagnait : le commissaire en chef de 1^{ère} classe Stéphane MINART, officier responsable des filières Habillement et Soutien de l'homme, a ainsi pu saisir les tendances du moment (ère du cloud, optimisation énergétique, assistants intelligents, objets connectés, etc.).

LES TWEETS LES PLUS PARTAGÉS !



25/02/2020 : 10 700 vues - #SIA2020 : Savez-vous que les rations de combat de l'armée française sont remplies de produits Bleu-Blanc-Cœur ? 50% de nos plats, 75% de nos entrées et 100% de nos biscuits : #BBCAUSIA @Armees_Gouv @EtatmajorFR

31/01/2020 : 4 900 vues – Rendez-vous à #Fortlee pour nos champions du monde : la cuisine au plus haut niveau comme au quotidien au profit des forces. Un immense merci à vous@ggomez_chef et aux équipes des cuisines de l'@Elysee @Defense_gouv

01/01/2020 : 3 000 vues – Belle année 2020 à tous, aux personnels civils et militaires du @SCArmees et à ceux des armées que nous soutenons en tous temps, tous lieux, toutes circonstances @armedeterre @Defense_gouv @MarineNationale @Armee_de_lair @EtatmajorFR #combattantdusoutien

LE SCA INVITÉ AU SALON DE L'AGRICULTURE

« En 3 ans, le Commissariat des armées a contribué à modifier le paysage de nos campagnes : 90 hectares de champs de luzerne et autres graines de colza ont ainsi pu être replantés » : c'est par ces mots que Bernard SCHMITT, médecin nutritionniste et co-président de l'association Bleu-Blanc-Cœur a symboliquement remis au Commissaire général MERCIER le compteur Bleu-Blanc-Cœur ce mardi 25 février, sur le

Salon de l'agriculture 2020.

Ce temps fort venait clôturer la table ronde au cours de laquelle l'association avait réuni le Commissariat des armées, l'IRBA, des agriculteurs et des fournisseurs pour évoquer le partenariat qui lie le SCA à Bleu-Blanc-Cœur depuis 3 ans, dans le cadre de la confection des rations de combat de l'armée française. Lire notre article plus détaillé sur le site du Commissariat.



1 semaine à l'Élysée avant FORT LEE

Du 4 au 14 mars, ils ont représenté la France au concours culinaire international militaire de Fort Lee. Leur préparation s'est terminée fin janvier 2020 par une immersion dans les cuisines du Palais de l'Élysée.

Attentifs aux conseils et aux idées des chefs, nos 4 cuisiniers sont dans une forme optimale. Ils ont redoublé d'efforts afin de finaliser leurs recettes. L'enjeu était de taille car les plats réalisés ont été présentés au Chef Guillaume GOMEZ, Chef des cuisines du Palais de l'Élysée, et parrain du Trident d'Or. Motivés et déterminés, ils étaient chaque jour impatients de retrouver les prestigieuses cuisines pour se perfectionner aux côtés de références de la profession.

Vous retrouverez leurs résultats dans le prochain numéro de Soutenir !

À L'HONNEUR

L'école des commissaires des armées (ECA) et le Commissariat des armées ont été mis à l'honneur dans le cadre de la cérémonie de remise des prix de la Faculté de droit et de science politique d'Aix-Marseille Université (AMU). Le commissaire Marie de la promotion Vauban, diplômée depuis juillet 2019, a en effet reçu 4 prix dans le cadre de l'obtention de son master en « Droit et Administration de la Défense » :

1. Le Prix de la ville d'Aix-en-Provence attribué au Major tous parcours confondus toutes mentions confondues.
2. Le Prix LEXBASE attribué au Major du diplôme de master toutes mentions

confondues.

3. Le Prix de la Cour Administrative d'Appel de Marseille attribué au Major tous parcours confondus de la Mention Droit Public.
4. Le Prix LEXBASE attribué au Major du parcours Droit et administration de la défense. Le commissaire Marie est, depuis sa sortie d'école, affectée à la Direction générale de l'armement où elle occupe un poste d'acheteur-négociateur.



NOUVEAU : EXTENSION DE LA CARTE FAMILLE SNCF AUX ENFANTS FISCALEMENT NON À CHARGE

La ministre des Armées a annoncé, lors de la clôture de la 103^{ème} session du CSFM le 19 décembre dernier, que le droit à la carte de réduction SNCF famille militaire était étendu aux enfants non à charge fiscale du militaire.

Peuvent donc être bénéficiaires de la carte famille militaire :

- le conjoint du militaire (mariage ou PACS sans condition de durée)
- l'enfant mineur du militaire (dès 4 ans)
- l'enfant majeur du militaire en poursuite d'études (dans la limite de 26 ans révolus)



SÉMINAIRE DES COMMISSAIRES D'ANCRAGE TERRE

En 2020, le directeur central réunit les commissaires par ancrages



© SIRPAT

« Actuellement, les parcours proposés par l'armée de Terre à ses officiers juristes ne sont pas attractifs au-delà du grade de capitaine. Alors que ces officiers sont des experts, très qualifiés. Ils pourront choisir de rester dans l'armée de Terre. Mais ils auront de meilleures perspectives de carrière dans le SCA. » - MGAT le 3 février 2020

« Nous avons une histoire commune ». Ce sont les mots prononcés le 3 février par le Major général de l'armée de Terre, le GCA BARRERA, lors de la 1^{ère} édition du séminaire d'ancrage des commissaires Terre et de leur camarades officiers juristes de l'armée de Terre, à Paris École militaire.

Le directeur central du Commissariat des armées a rappelé les chiffres actuels : « Les COM-T représentent l'ancrage le plus nombreux, mais seulement 17% d'entre eux servent dans l'armée de Terre », soit 92 très exactement en 2019. En 2026, ce chiffre sera porté à 178, avec des postes à tous les niveaux dans l'armée de Terre, mais aussi en interarmées. « Nous devons porter plus d'attention aux commissaires d'ancrage Terre, car nous avons besoin de leur expertise », a déclaré le MGAT.

Avec le transfert de la filière juridique vers le SCA, il est également proposé aux officiers juristes de l'armée de Terre de rejoindre les rangs des commissaires d'ancrage Terre. À la clef : des parcours de carrière stimulants, un service qui accueillera 35% d'OSC (objectif 2025) et la possibilité d'aller bientôt jusqu'à 20 ans de carrière.

ATTENTION

Le bulletin mensuel de paye/solde papier c'est fini !

Depuis le 1^{er} janvier, l'ensemble du personnel civil (fonctionnaire, ouvrier de l'État, contractuel) et militaire (d'active et de réserve) du ministère des Armées bénéficie des documents relatifs à sa rémunération en version dématérialisée. Ces documents sont disponibles sur l'ENSAP (ensap.gouv.fr).



L'espace numérique sécurisé de l'agent public



LES MAG SCA SORTIS CES 3 DERNIERS MOIS

Véritable mine d'information, le MAG SCA vous propose chaque mois une information vivante sur le Commissariat des armées. Retrouvez les trois derniers numéros sur les pages Intradef et Internet du SCA autour de thèmes aussi variés que le recrutement des personnels civils et militaires, la filière RHL et ses évolutions ou le développement durable.



LES 20KIL : INAUGURATION OFFICIELLE DE LA SALLE DE SPORT À PERCY

Grâce à la générosité des personnels du Commissariat des armées en octobre dernier, plus de 3 500€ avaient été récoltés afin d'aménager une salle de sport pour les blessés psychiques à l'hôpital Percy, au profit de l'association « Solidarité Défense ». La salle a été inaugurée ce 27 mars.

PLAN MIXITÉ MINARM

CRÉATION DES RÉFÉRENTS MIXITÉ AU SCA

« La mixité, c'est d'abord un équilibre. C'est le reflet de notre société qui compte des femmes, et des hommes. C'est une ambition collective que nous portons aujourd'hui pour renforcer l'efficacité opérationnelle de nos armées. Car la sécurité est l'affaire de tous, et au XXI^{ème} siècle, nous ne pouvons plus nous priver de 50% des talents de la population. (...) Ce plan que nous vous présentons aujourd'hui, ce n'est pas le plan de la féminisation, mais celui d'une plus grande mixité. C'est un plan qui profitera à tous, dont les mesures profiteront à tous, hommes comme femmes, en veillant à ce que chacun trouve sa place au sein des armées. »

Discours MINARM de lancement du Plan mixité le 07/03/2019

Le 9 janvier dernier, l'ensemble des nouveaux référents mixité des armées et services étaient réunis par la ministre des Armées. Le Commissariat des armées, qui affiche un taux de féminisation de 40%, possède désormais 200 référents « mixité-égalité », à raison de 2 par organisme. C'est l'Inspection du Commissariat des armées (ICA) qui est chargée de piloter ce nouveau réseau.

LE PLAN MIXITÉ...

L'émergence des référents mixité est l'un des aboutissements du Plan mixité lancé par Florence PARLY le 7 mars 2019. Ce plan est lui-même la déclinaison d'une directive gouvernementale portée par le Premier ministre dans le cadre de la mise en œuvre de l'accord relatif à l'égalité professionnelle entre les hommes et les femmes dans la fonction publique, signé le 30 novembre 2018.

Alors que l'armée française est l'une des plus féminisées au monde (elle arrive au quatrième rang), elle peine à convaincre nombre de jeunes femmes de passer la porte des CIRFA et autres salons de recrutement. Elle a en outre du mal à fidéliser et à valoriser cette partie de la population.

Le Plan mixité du ministère des armées s'articule autour de trois axes forts : recruter, fidéliser, valoriser.

Recruter pour donner envie aux jeunes femmes de rejoindre les armées, et plus largement le ministère, pour constituer un vivier suffisant et permettre à un plus grand nombre de femmes d'accéder aux plus hautes responsabilités.

Fidéliser les femmes militaires pour éviter qu'elles ne quittent la filière opérationnelle ou l'institution, faute de pouvoir concilier leur activité et leur évolution professionnelles avec leur vie personnelle.

Valoriser l'image des femmes, militaires comme civiles, dans les armées et au sein du ministère, afin de lever les appréhensions des candidates potentielles et renforcer la culture de la mixité au sein du ministère.

Ces trois axes d'effort sont déclinés en 22 mesures concrètes, qui doivent être mises en œuvre par chaque chef d'état-major et directeur de service selon les spécificités propres de chaque entité.

Parmi les 6 mesures phares du plan figure la mise en place des « référents mixité », sur laquelle il convient de revenir.

... AU COMMISSARIAT DES ARMÉES

Le Service du commissariat des armées fait partie des services les plus féminisés du ministère des armées : il rassemble 40% de femmes (dont 45% de civiles et 34% de militaires), pour un total de 21% pour l'ensemble du ministère (respectivement 38% et 16%).

Employeur à plus de 90% des hommes et des femmes qui servent dans ses rangs (différence notable par rapport aux armées qui sont à la fois gestionnaire et employeur quasi exclusif), le Commissariat des armées s'est doté dès la fin 2018, le 17 octobre exactement, d'une politique RH ambitieuse qui concrétise, à travers une centaine d'engagements, la volonté de la ministre concernant la mixité, à travers notamment la



« Mon métier est varié. Il prouve qu'une femme a sa place dans un milieu d'hommes »

CCH JULIE, GSBDD GAP

SON PARCOURS

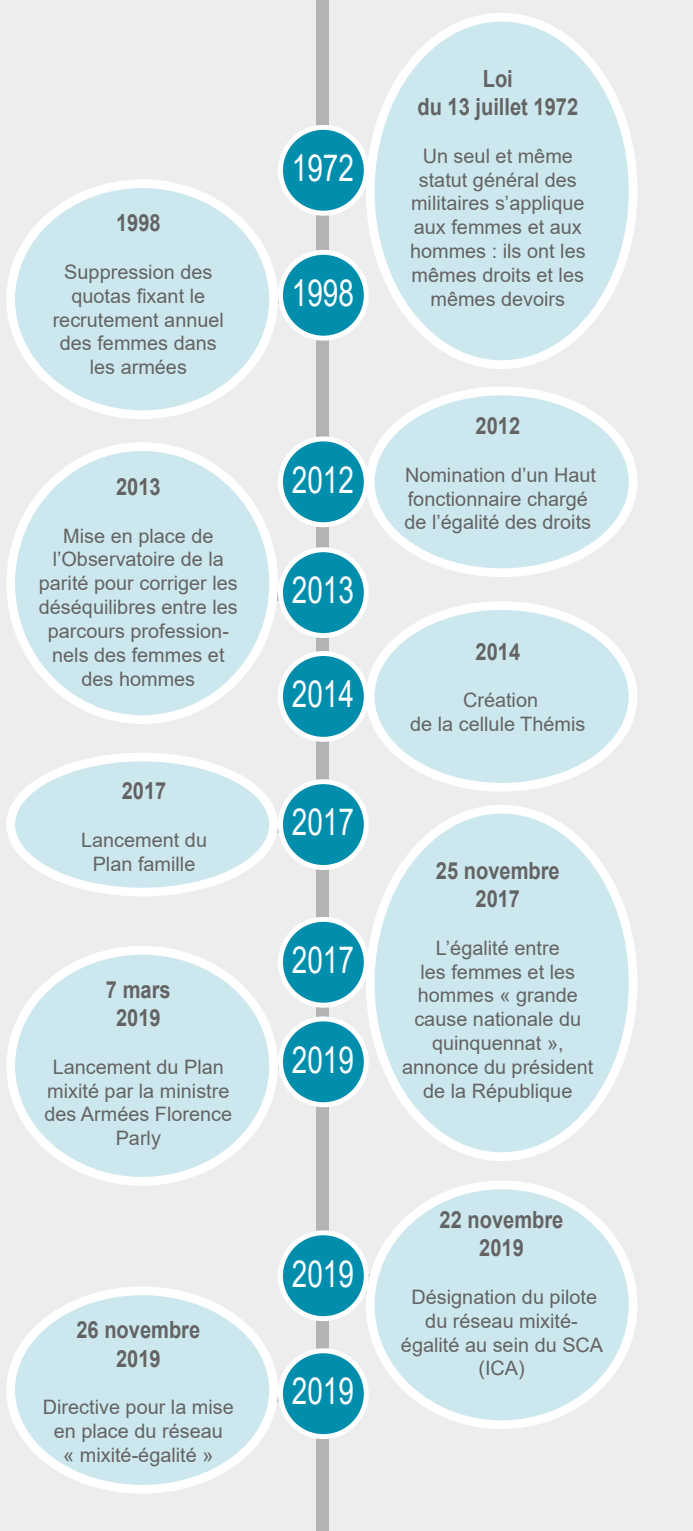
Engagée en 2007 comme gendarme adjoint volontaire, elle effectue un séjour de trois ans en Martinique. Curieuse et exigeante, elle rejoint l'armée de Terre à la fin de son contrat en 2012 et plus particulièrement les forces françaises et éléments civils stationnés en Allemagne.

Agent polyvalent de restauration au GSBdD de Gap depuis 2014, le CCH Julie effectue régulièrement des missions de courte durée (4 mois) notamment en Nouvelle Calédonie, au Mali, et elle s'envolera prochainement au Liban pour une mission de renfort.

CE QUI LA MOTIVE

Célibataire géographique, elle doit gérer sa vie personnelle tant sur le plan du rythme souvent décalé que par rapport à ses absences régulières. Pour Julie, ce n'est pas une contrainte : « C'est un métier varié, qui prouve qu'une femme a sa place dans un milieu d'hommes. Il faut être forte et persévérante et toujours regarder plus loin ».





chaque chef, chaque manager, à chaque niveau, et se traduire concrètement, sur le terrain. Ils s'inscrivent aussi dans une ambition plus large : permettre au Commissariat des armées de recevoir le label gouvernemental à un horizon de deux ans.

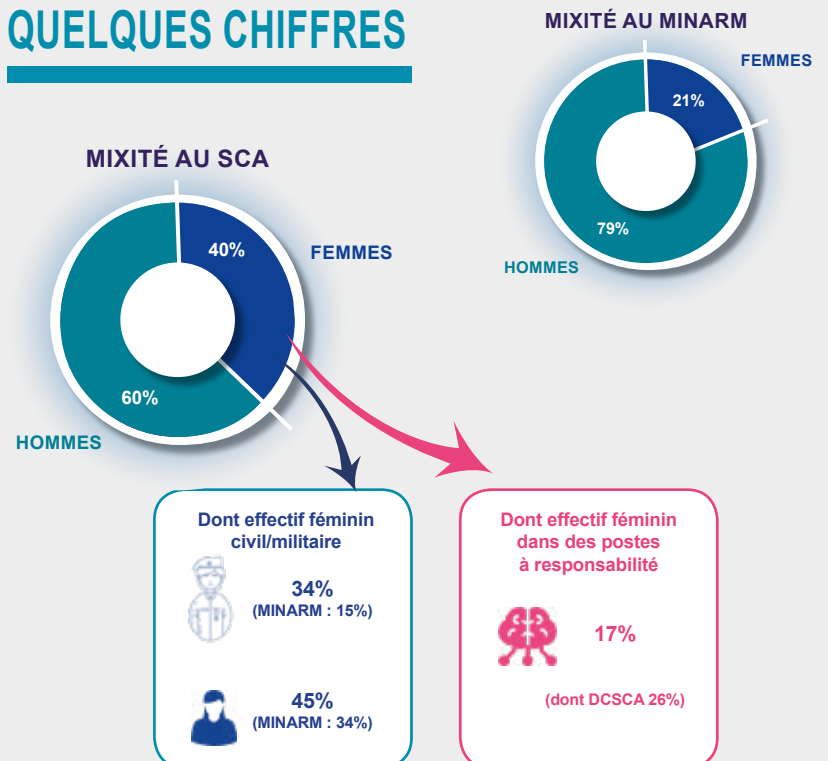
ET LES RÉFÉRENTS MIXITÉ ALORS ?

Laissons tout d'abord la parole à la ministre des Armées lors de la réunion des référents mixité le 9 janvier dernier à Balard, devant le chef d'état-major des armées, la secrétaire générale pour l'administration et de nombreuses autorités militaires : « *J'ai une obsession : que le Plan mixité ne soit pas un plan de papier. Alors, ne le voyez pas comme une liste d'objectifs numérotés, d'indicateurs chiffrés et de compteurs à relever. Non, le Plan mixité, c'est avant tout un état d'esprit. C'est avant tout du savoir-vivre et de l'intelligence de situation. On parle de vie, de quotidien, des relations de tous les jours. (...) Oui, au sein de notre ministère des stéréotypes ou des comportements inappropriés subsistent et doivent être combattus* ».

Les référents mixité au sein du Commissariat ont ainsi pour mission de veiller à la mise en œuvre du deuxième axe évoqué plus haut : l'amélioration du quotidien des femmes au travail au sein du Service. Ils sont appelés à être au quotidien des veilleurs, des vigies, des intermédiaires, des conseillers, que ce soit auprès de leurs collègues ou que ce soit auprès de la hiérarchie. Ils s'appuieront bien entendu sur les présidents de catégorie, les représentants locaux du personnel civil, le réseau de prévention du Service. Ils bénéficieront d'une écoute attentive des chefs. Ils disposeront d'un accès direct à l'inspecteur du Commissariat s'ils l'estiment nécessaire ainsi que d'un interlocuteur privilégié au sein de l'échelon central en la personne de l'adjoint ressources humaines du directeur central. Ils bénéficieront enfin, à partir du mois de mai 2020, de formations spécifiques dédiées et adaptées au contexte du SCA pour garantir la cohérence et l'efficacité de leur mission.

Laissons la conclusion à la ministre lors de ses deux interventions récentes sur le sujet : « *Rome ne s'est pas faite en un jour, il faut 30 ans pour faire un général : ce qui veut dire que toutes ces mesures prendront du temps. Elles doivent aussi s'accompagner d'un changement des mentalités* ». (Discours du 7 mars 2019).
« *Grâce à vous, nous construirons un ministère des Armées plus juste, plus humain, plus fort* ». (Discours du 9 janvier 2020).

QUELQUES CHIFFRES



mise en place de pratiques managériales adaptées ou de mesures innovantes dans le domaine de la qualité de vie au travail.

La mise en œuvre de cette politique n'est évidemment pas suffisante car des progrès peuvent et doivent être confortés au moins dans deux directions : la place des femmes au sein du Service dans les postes à responsabilité (une dizaine de femmes chef d'organisme actuellement pour les 104 organismes que compte le SCA) et l'amélioration du quotidien des femmes au travail dans le cadre notamment de la QVT évoquée plus haut. Ces deux axes sont ceux qui permettront au Service d'être exemplaire comme le demande le directeur central.

Ces deux axes de progrès, portés par l'inspecteur du Commissariat des armées, doivent faire l'objet d'une action déterminée et continue de

SCA 22

2020, ANNÉE CHARNIÈRE POUR LE COMMISSARIAT

LA CONDUITE DU CHANGEMENT

Lors des traditionnels vœux du personnel de la DC SCA au directeur central, le CRG1 Hervé MONVOISIN, directeur central adjoint du SCA, avait placé l'année 2020 sous le signe de la conduite du changement. En plein mouvement de transformation, le Commissariat des armées poursuivra en effet cette année la mise en œuvre des lignes d'opération de SCA22, définies et validées par le directeur central du SCA, le CRGHC Stéphane PIAT. Focus sur quatre chantiers phares.

1 LA BASCULE DES GSBdD EN GSBdD DE NOUVELLE GÉNÉRATION (GSBdD NG)

Afin d'assurer la résilience et la performance du soutien, le projet SCA22 a fait évoluer l'organisation des GSBdD selon deux axes complémentaires :

- En amont (portion centrale du GSBdD et au-dessus) : définition d'une organisation efficiente, fondée sur un positionnement optimisé de l'expertise métier au sein d'une chaîne globale intégrée, tournée vers l'appui au soutien de proximité
- Au niveau des pôles et de leurs espaces ATLAS : rapprochement du soutien des besoins des formations dans une démarche totalement synergique de leur activité.

Dans ce cadre, le GSBdD NG comprend :

- Une portion centrale rénovée assurant, le cas échéant, des fonctions SOCLE
- Un ou des pôles
- Un ou des espaces ATLAS
- Un ou des points de restauration collective.

Le GSBdD est, sauf exception de la plaque parisienne et fonctions SOCLE, en charge d'un périmètre de soutien correspondant à la base de défense éponyme. Le chef du GSBdD est l'interlocuteur direct du COMBdD¹ pour l'ensemble des problématiques relatives au soutien et à la QSR².

LA PORTION CENTRALE DU GSBdD est constituée d'une passerelle de commandement, de coordination et d'activités de backoffice, articulée autour de quatre principales composantes : le bureau/pilotage contrôle interne (BPiI/CI), la division organique (DO), la division administration du personnel et droits individuels (DAP) et la division conduite du soutien (DCS).

LES FONCTIONS SOCLE sont hébergées par un GSBdD hôte et mises en œuvre au profit de plusieurs GSBdD dans une logique de centre de service partagé. Il s'agit de mutualiser certaines activités administratives et logistiques pour optimiser leurs ressources et améliorer leur fiabilité (par exemple, la gestion logistique des biens et l'optimisation de la fonction transport).

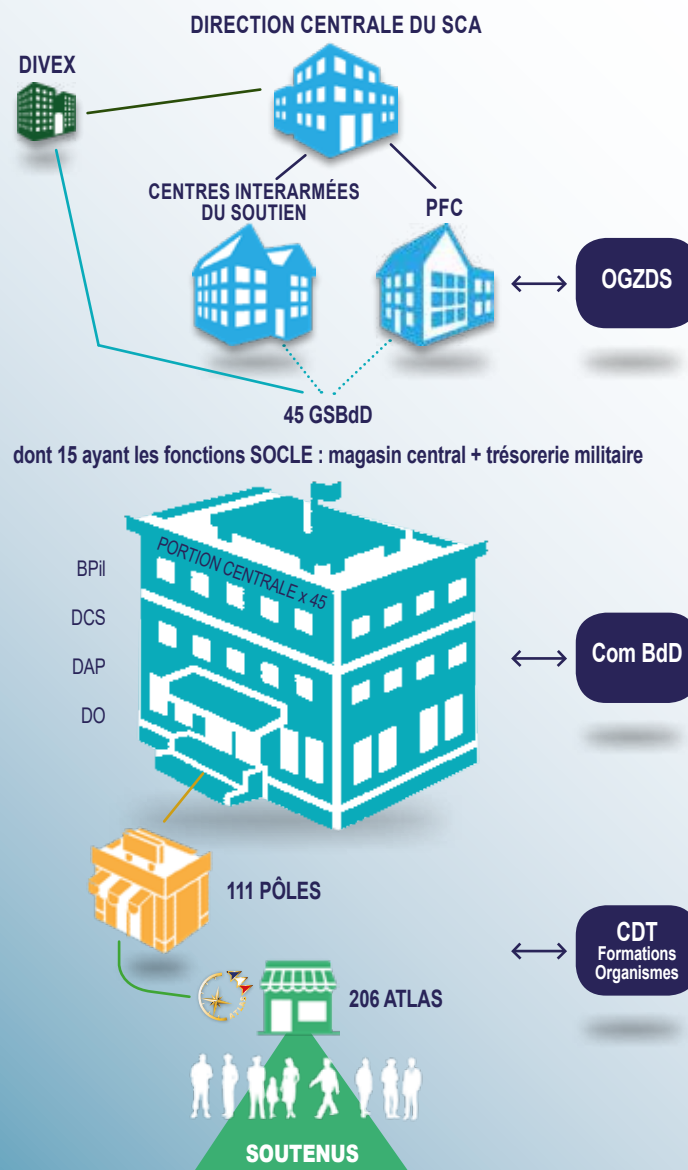
Élément du GSBdD positionné au plus proche des organismes, le pôle Commissariat est l'élément « visible » du soutien AGSC apporté par le GSBdD aux formations embasées. Il réalise en local des prestations de soutien, anime la relation avec les formations soutenues ainsi que le soutien apporté aux sites ne comportant pas de personnels SCA mais néanmoins embasés dans son ressort géographique, sous forme intermittente ou itinérante.

¹ COMBdD : commandant de base de défense

² QSR : qualité de service rendu

MODÈLE CIBLE GS NG

COORDINATION ET INTERACTIONS GSNG - SOCLE - PÔLE





Accès en tout Temps, en tout Lieu Au Soutien pour le personnel défense et sa famille



SIMPLICITÉ

PROXIMITÉ

UNIVERSALITÉ

2 LA TRANSFORMATION DU SOUTIEN EN ÎLE-DE-FRANCE

Le projet de transformation du soutien en Île-de-France implique trois chantiers pour le SCA :

- La constitution d'un GSBdD unique en Île-de-France¹, regroupant les six GS actuels et l'essentiel de la sous-direction générale des sites du SPAC²
- La réorganisation du centre interarmées du soutien multiservices (CIM), absorbant la sous-direction des transports et de la reprographie du SPAC
- L'intégration au SCA du bureau des déplacements du SPAC situé à Lille.

L'intégration des GSBdD franciliens dans le futur GSBdD IdF poursuit un objectif de rationalisation et de simplification du soutien général en Île-de-France, par la création d'un seul opérateur

avec un schéma de soutien homogène et un maillage sur l'ensemble du territoire. Le GSBdD unique en Île-de-France sera en mesure d'offrir un soutien modernisé, plus résilient et plus efficient.

Les six GS franciliens (Paris École Militaire, Montlhéry, Saint-Germain-en-Laye, Versailles, Villacoublay, Vincennes) ne seront plus des formations autonomes mais deviendront **des pôles au sein du GS IdF**. Un 7^{ème} pôle « Arcueil Vanves Paris » sera en outre créé.

Une amélioration de l'efficacité opérationnelle sera recherchée grâce à l'intégration de la totalité des capacités du Commissariat des armées en Île-de-France et à l'adaptation de l'organisation du GSBdD en temps de crise ou de gestion de grands événements.

L'amélioration de la qualité du soutien reposera sur :

- La simplification et la proximité de l'accès au soutien grâce à un maillage de 18 ATLAS franciliens, au maintien d'une forte subsidiarité au profit des chefs de pôle, à l'amélioration de l'information aux soutenus et à la création d'un bureau de coordination du soutien apporté aux très hautes autorités (THA)
- Une démarche de simplification et d'homogénéisation des processus administratifs, rendue possible grâce au pilotage par une seule entité
- Une flexibilité plus importante grâce à la facilitation de la répartition des charges/moyens entre les pôles et l'adaptation des organisations à l'évolution des besoins.

¹ GS IdF, dont le siège sera situé à Saint-Germain-en-Laye

² SPAC : service parisien de soutien de l'administration centrale

³ COMILI Balard : commandement militaire de Balard, organisme interarmées subordonné à l'état-major des armées. Trois grandes missions : sécurité incendie et protection de l'Hexagone Balard ; administration du personnel militaire ; « appui-finances »

3 LA CONCESSION PROGRESSIVE DE 73 RESTAURANTS À L'ÉCONOMAT DES ARMÉES

L'objectif global de modernisation du ministère des Armées vise à :

- maintenir l'effort de défense tout en recherchant une meilleure efficacité à moindre coût et en répartissant mieux les moyens
- recentrer les grands organismes sur leur cœur de métier
- dégager des marges de manœuvre budgétaires pour adapter les capacités militaires, garantir les normes d'activités et d'entraînement
- poursuivre l'amélioration de la condition du personnel civil et militaire.

Dans cette perspective, une stratégie d'externalisation d'une partie des fonctions support du ministère a d'ores et déjà été mise en place. Aujourd'hui, des activités telles que l'entretien des locaux, le jardinage ou le gardiennage sont réalisées par des prestataires extérieurs. Les activités de restauration, hôtellerie et loisirs constituent également un vivier d'opportunité d'externalisation.

C'est pourquoi, entre 2020 et 2025, 73 restaurants actuellement gérés par le SCA seront concédés à l'Économat des armées (EdA)¹. Ce projet de concession progressive, conçu en partenariat avec le SID² et l'EdA, entre donc dans sa phase de mise en œuvre, et c'est le restaurant du Lycée militaire d'Aix-en-Provence qui sera le premier concerné, dès le 1^{er} avril 2020. Le SCA continuera à faire fonctionner les 197 autres restaurants des armées « en régie ».

Cette évolution, conforme aux orientations de la ministre des Armées, permet au SCA de conserver en régie un nombre suffisant de restaurants pour assurer le contrat opérationnel et la résilience des armées. En effet, le potentiel d'externalisation se situe sur des prestations de services courants, non cœur de métier militaire. Avec cette nouvelle répartition (externalisation/régie), l'objectif est aussi d'améliorer la qualité des services rendus par chacun des restaurants des armées. D'une part, les restaurants concédés à l'EdA bénéficieront d'un plan d'investissement ambitieux, aussi bien en infrastructure qu'en matériel de restauration collective. D'autre part, le Commissariat des armées fera

VOTRE RESTAURANT
SERA BIENTÔT CONFIE
À L'ÉCONOMAT DES ARMÉES...

**ce que ça change
pour vous**

PAS DE RUPTURE DE SERVICE !

L'équipe de votre restaurant change, mais les prestations sont maintenues au même niveau sans rupture de service et sans changement de vos droits.

DES AMÉLIORATIONS...

Pour votre confort, l'Économat des armées va pouvoir investir pour améliorer l'état de l'infrastructure et pour renouveler le matériel de restauration collective.

À SAVOIR !

Le Commissariat des armées confie l'exploitation de votre restaurant à l'Économat des armées qui a mandaté une société pour mettre en œuvre ce contrat local.

Cette manœuvre a été annoncée le 21 décembre 2018 par la ministre des Armées. Elle concernera à terme (2025) 73 restaurants sur l'ensemble du territoire national.



bénéficier les restaurants en régie de l'important effort consenti par la LPM, pour l'entretien et le renouvellement des matériels de restauration collective.

¹ Référence : Instruction n° 7538/ARM/SGA/DAF/SDQEF1 relative au processus ministériel de préparation, de conduite et de suivi des projets d'externalisation ou de régie rationalisée optimisée du 12 avril 2018 + Note n°5107/ARM/DCSCA/DIR relative au projet d'externalisation de la restauration, rapport de synthèse de l'équipe projet

² SID : Service d'infrastructure de la Défense

³ LPM : Loi de programmation militaire



4 LE NUMÉRIQUE POUR UN SOUTIEN ÉTENDU !

La DCSCA et sa nouvelle sous-direction numérique (SD NUM) utilisent les multiples opportunités offertes par les technologies du numérique avec le développement de près d'une quarantaine d'innovations digitales avec les centres interarmées du soutien. Son but est de transformer le soutien pour en faciliter l'accès à l'ensemble des soutenus avec de nouvelles offres de service. Cette ambition pour un Service du commissariat des armées « Numérique » (SC@N) est décrite dans le schéma directeur récemment transmis au major général des armées. Voici quelques projets en cours dans les domaines des déplacements, des déménagements et de l'habillement...

Faire de la prise en charge directe en déplacement professionnel une offre enrichie pour le personnel militaire et civil du ministère, c'est l'objectif du programme « **Agence de mobilité**

des armées » (AMA). L'application ALIDADE (portail d'accès à l'AMA) offrira au personnel du ministère des Armées un service complet autour des déplacements professionnels. Cet outil digital unique va permettre d'effectuer l'ensemble des démarches associées à un déplacement à l'horizon 2021. Le paiement des réservations d'hébergement et de restauration, de billets d'avion ou de train s'effectuera à l'aide de cette application. Les applications **e-Chauffeur** et **e-Hôtel** ainsi que le projet **SI2H** (nouveau logiciel pour l'hôtellerie et l'hébergement), sont intégrés progressivement à ce programme pour développer l'offre de service.

Avec les **plateformes multi-déménageurs (PFMD)**, le SCA a également développé et mis en service une offre entièrement dématérialisée dans le domaine des changements de résidence. Le personnel civil et militaire peut ainsi réaliser en ligne toutes les démarches qui concernent son

déménagement, être accompagné et ne plus engager de dépenses à ce titre.

Dans le domaine de l'**habillement et des équipements individuels, le portail e-habillement**, dont la première vague de déploiement est programmée à partir d'avril 2020 pour trois sites de l'armée de l'Air, simplifie le parcours du soutenu en mettant à sa disposition un outil unique, moderne et accessible via internet permettant de commander et de suivre la livraison des effets. Plus globalement, le SI ARES et le système d'information logistique des bases de défense (SIL couche basse) ainsi que l'intégration progressive de solutions de maintenance et de service après-vente vont constituer un ensemble intégré de modernisation du soutien en matière de logistique du soutien de l'homme. La première étape de cette refondation a été franchie avec l'inauguration en novembre dernier par le ministre des Armées de l'établissement logistique de nouvelle génération (ELoCA NG) de Châtres.

SCA OPS

MISE À L'HONNEUR : LA TRÉSORERIE MILITAIRE POUR LES REPRÉSENTATIONS MILITAIRES NON DIPLOMATIQUES, CLASSÉE A+

UNE PERFORMANCE POUR LES TRÉSORERIES MILITAIRES



En décembre 2019, le Bureau de Liaison de la Trésorerie aux Armées (BLTA) a exercé le droit d'évocation – l'équivalent d'un contrôle fiscal – sur la comptabilité de la trésorerie militaire pour les représentations militaires non diplomatiques (TM RMND). Il lui a attribué la note de « A+ » qui vient souligner la performance de tous les acteurs impliqués dans la chaîne de mise en œuvre de cette trésorerie militaire.

Les trésoriers militaires le savent bien : le mode d'exécution de la dépense publique dont ils assument la responsabilité est dérogoire au régime commun. Les avances de trésorerie constituent un dispositif particulier, prévu par des textes spéciaux. Le fait que des trésoriers militaires puissent ainsi payer des factures avant même que l'engagement juridique soit saisi dans CHORUS – le système d'information financière de l'État – justifie un plan de contrôle rigoureux. C'est la raison pour laquelle, chaque année, le BLTA exerce un droit d'évocation des pièces justificatives, au nom du comptable public.

Très concrètement, c'est un an d'exercice, d'octobre 2018 à octobre 2019, qui a été évoqué pour la TM RMND. En application d'un criblage dont les services du BLTA gardent le secret, des séries entières de lots sont constituées par les deux trésoriers militaires, enlevées par le BLTA pour être analysées. Ce contrôle ne se limite pas à la régularité des pièces et des imputations. Les payeurs du BLTA dressent la cartographie complète de la TM et des lots qu'ils examinent. Des statistiques sont produites sur la structure des dépenses faites par tout le réseau rattaché à la TM RMND : par montant, par type de dépense, etc.

Le BLTA dresse également la liste des anomalies relevées : la comptabilité de la TM RMND atteint le taux impressionnant de 97% d'exactitude !

LA TM RMND : L'UNE DES 3 TM DU CIAO

La TM pour les représentations militaires non diplomatiques est l'une des trois TM que compte le Centre interarmées du soutien des opérations (CIAO).

Les deux autres sont :

- La réserve centralisée des armées (RCA), qui sert à toutes les mises en place d'avance de trésorerie en opérations (ATO)
- La TM pour la projection des forces (TM PF), qui soutient tous les détache-

ments isolés en opérations extérieures (OPEX).

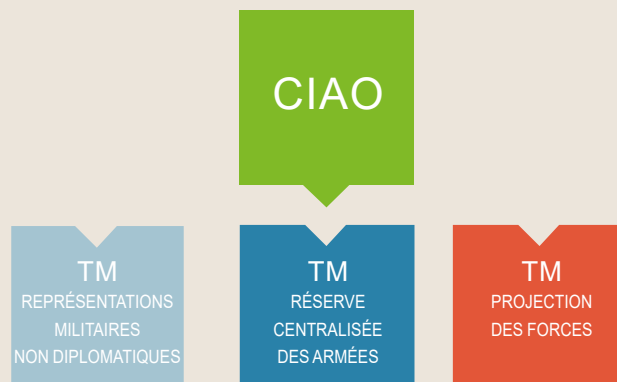
La TM RMND est une trésorerie atypique. Certes, elle est sans lien avec les OPEX. Pour autant, son cœur de métier est le soutien à l'étranger. En effet, cette trésorerie militaire intègre dans le système d'information CRISTAL les comptabilités de onze sous-trésoriers militaires (STM), tous situés à l'étranger. Il s'agit des STM insérés dans les éléments de soutien national (ESN) auprès des organismes de l'OTAN ou auprès d'Alliés.

La TM RMND traite aussi les comptabilités de plusieurs mandataires déployés en renfort d'ambassade ou pour des missions opérationnelles. Il s'agit souvent de soutenir des militaires agissant dans le cadre de l'anticipation stratégique, dans le recueil de renseignement ou d'éléments d'ambiance, dans des pays proches des foyers de tension ou de crise.

UN MÉTIER OPÉRATIONNEL ET EXIGEANT

Cet environnement unique impose au trésorier militaire et à son adjoint, soit deux adjutants-chefs, de faire sans cesse le grand écart entre les comptabilités de grosses

LES TRÉSORERIES MILITAIRES DU SCA



structures, par exemple l'ESN de Bruxelles - avec des factures en français et en euros - et des comptabilités plus exotiques, avec des factures traduites depuis une langue étrangère et en devises. C'est aussi ce qui rend leurs postes passionnants.

Les deux trésoriers militaires manipulent une avance de trésorerie pour l'activité des forces (ATAF), au régime élargi, qui offre une plus grande étendue des dépenses autorisées. Leur autre richesse est d'avoir à traiter de situations très variées, et la palette est large. À une extrémité, on peut citer le cas de l'ESN de Brunssum, aux Pays-Bas, où beaucoup de Hollandais paient directement avec leur smartphone. Le réseau de fournisseurs avec lesquels traite le STM inséré sur place manipule donc aisément les factures dématérialisées. À l'autre extrémité, des mandataires déployés en Afrique ou en Asie ont encore recours à leur propre facturier pour faire signer des fournisseurs.

Les STM et mandataires mis en place depuis la TM RMND constituent ainsi le premier maillon de la qualité comptable qui vient d'être soulignée par le BLTA. Ce sont les premiers à devoir composer avec les réalités du terrain. Certaines vont parfois à contresens des représentations communes. Par exemple, le STM inséré à Bydgoszcz, en Pologne, ne manipule quasiment pas de numéraire car son réseau de fournisseurs plébiscite le paiement par virement. À l'inverse, si l'on pouvait se douter que le cash était encore très prisé aux États-Unis, il est surprenant de constater que les fournisseurs américains apprécient encore beaucoup le paiement par chèque.

Enfin, les deux adjudants-chefs de la TM RMND exercent un important travail de conseil auprès des STM et mandataires. En raison des contextes et situations très diverses à l'étranger, apporter une réponse rapide et précise est un impératif au

LA TRÉSORERIE MILITAIRE REPRÉSENTATIONS MILITAIRES NON DIPLOMATIQUES

Une organisation atypique



2 trésoriers militaires



11 STM (dans les ESN)

Une mission variée

Comptabilité renforts ambassade
Comptabilité éléments isolés RENS
Conseil

Des paiements qui s'adaptent au milieu :

- Par chèque aux USA
- Par virement en Pologne
- En numéraire en Afrique et en Asie
- Dématérialisé à l'ESN Brunssum

regard de l'accomplissement de la mission et de la qualité comptable. C'est aussi un réel plaisir qui procure un vif sentiment d'utilité quant au sens de la mission accomplie depuis le CIAO, à Villacoublay.

TÉMOIGNAGE

ADC MAGALI, TRÉSORIER MILITAIRE EN TITRE À LA TM RMND

« Je travaille au CIAO sur le site de la BA 107, à Villacoublay, depuis 2016. J'occupe un poste en trésorerie militaire depuis 12 ans, après un Brevet supérieur technique de l'armée de Terre pilotage-budget-finances (BSTAT PBF).

Avec mon binôme, nous sommes amenés à nous déplacer régulièrement sur les ESN : Lisbonne en janvier, Norfolk et Tampa en décembre et mon collègue est actuellement en Tunisie. Ces missions d'assistance et d'évaluation se déroulent sur 2 à 3 jours. Le reste du temps, les sous-trésoriers militaires des ESN peuvent nous contacter par mail ou par téléphone, quand le décalage horaire le permet. Ils nous posent régulièrement des questions sur la réglementation comptable (conformité des pièces justificatives...) mais celle qui revient le plus souvent est celle-ci : « Quel code d'imputation dois-je mettre ? ».

Je serai mutée cet été... Ce qui va me manquer ? Le contact avec les ESN, savoir ce qui se passe à l'étranger, passer d'un pays à l'autre et ne jamais faire la même chose... C'est ce qui est enrichissant ! »

GLOSSAIRE

TM
Trésorerie militaire

RMND
Représentations
militaires non diplomatiques

BLTA
Bureau de Liaison
de la Trésorerie aux Armées

STA
Service de la Trésorerie
aux Armées

CIAO
Centre interarmées du soutien
des opérations

ATO
Avance de trésorerie opérations

ATAF
Avance de trésorerie
pour l'activité des forces

RCA
Réserve centralisée des armées

TM PF
Trésorerie militaire
pour la projection des forces

ESN
Éléments de soutien national



VOTRE QUOTIDIEN

Le GSBdD de Grenoble distribue de nouveaux équipements à la 27^{ème} BIM



Le Groupement de soutien de la base de défense de Grenoble concentre ses efforts sur la montée en gamme du paquetage du soldat de montagne. Le nouvel ensemble intempérie en est l'un des composants essentiels et répond à trois exigences : légèreté, ergonomie et adaptabilité.



LE NOUVEL ENSEMBLE INTEMPÉRIE : PROTECTION ET LÉGÈRETÉ

Sur le grand champ de tir des Alpes fin novembre dernier, les 1 000 personnels de la 27^{ème} BIM¹ ont participé à l'exercice CERCES² avec un nouvel équipement : ils ont en effet été les premiers à percevoir l'ensemble intempérie, dernier né dans la gamme des équipements de montagne. La distribution s'est poursuivie durant le premier trimestre 2020 au profit de l'ensemble des unités de la brigade.

A 3 000 mètres d'altitude, les équipements doivent répondre à un cahier des charges exigeant auquel n'échappe pas le nouvel ensemble intempérie. Composée d'une parka et d'un pantalon, cette tenue est particulièrement adaptée aux conditions extrêmes et exigeantes dans lesquelles évoluent les troupes de montagne. Légère, elle se range

dans un sac de compression dont le poids n'excède pas 1,5 kilogramme. Innovante, ses coutures solides alliées à des bandes d'étanchéité résistent à tous les tests de pénétration de l'eau. Sous température négative (testés jusqu'à -30°C), les tissus et les composants de l'ensemble intempérie conservent toutes leurs propriétés.

LE PRINCIPE D'ADAPTABILITÉ ET DE MULTICOUCHES

Les équipements individuels jouent un rôle central dans la capacité opérationnelle du soldat de montagne : être plus mobile, mieux protégé, évoluer dans des équipements confortables, pouvoir s'adapter à l'environnement. Des enjeux et des critères qui nécessitent une évolution régulière des équipements de combat. Ils sont pensés, conçus et testés comme un système cohérent et



La chemise de combat zone enneigée complétera en 2021 la tenue du soldat de montagne, conçue comme un ensemble multicouches adapté à toutes les conditions.



ergonomique. En moins de cinq ans et après de multiples prototypes et tests, le SCA et l'armée de Terre ont dessiné « la seconde peau » du soldat : les couturiers et les patronniers du Commissariat ont façonné de leurs mains ces prototypes. Une compétence qui permet aujourd'hui à l'armée française de disposer d'un produit conçu par et pour les armées. Première étape d'une série d'évolutions qui a pour objectif d'améliorer le quotidien du combattant ainsi que son efficacité opérationnelle, l'ensemble intempérie en Gore-Tex® sera bientôt complété du nouveau pantalon de combat « zone enneigée » (ZE). Courant 2020, la BIM sera également dotée du treillis F3, dans le cadre du Plan d'équipement FELIN. Enfin, la chemise de combat zone enneigée complétera en 2021 la tenue du soldat de montagne, conçue comme un ensemble multicouches adaptable à toutes les conditions.

¹ 27^{ème} Brigade d'Infanterie de Montagne

² Voir pages suivantes

Légère et respirante, la parka est étudiée pour présenter le minimum de coutures et de superpositions de tissus

Décliné bariolé théâtre européen, l'ensemble intempérie est compatible avec le port des tenues de combat et les gilets pare-balles (S3, TIGRE, SMB/E)

L'ensemble intempérie est compatible avec le port d'un baudrier, crampons, casque, protection montagne



POUR ALLER PLUS LOIN

LA 27^{ÈME} BIM, BRIGADE D'URGENCE DE MONTAGNE DE L'ARMÉE DE TERRE

La 27^{ème} BIM est stationnée à Varcès. Elle a la particularité de pouvoir réaliser toutes ses missions dans un relief escarpé et/ou montagneux et dans des conditions climatiques extrêmes. La « spécificité montagne » se définit comme l'ensemble des aptitudes morales, physiques, techniques et tactiques, qu'elles soient individuelles ou collectives, à vivre, se déplacer et combattre dans un milieu caractérisé par un relief élevé ou accidenté et dans des conditions climatiques extrêmes. Son symbole : l'edelweiss.

FOCUS SUR UN MATÉRIEL PARTICULIER

LA CIVIÈRE DE SECOURS UT2000*

La civière de montagne a évolué, tout en conservant son caractère ingénieux. L'UT 2000 peut être utilisée comme civière de premier secours ou de transport de charges jusqu'à 160 kilogrammes. Composée de deux parties modulables, elle présente également la caractéristique de permettre un sauvetage par hélicoptère en pente extrême dans des conditions optimisées. Le GSBdD de Grenoble dispose de 47 matériels de ce type.

* Universal transporting



EXERCICE GRANDEUR NATURE

CERCES 2019

Du 12 au 22 novembre 2019 sur la commune de Valloire Galibier située entre 1 500 et 3 000 mètres d'altitude s'est déroulé l'exercice CERCES. Manœuvre défensive à tir réel sur le grand champ de tir des Alpes, il a mobilisé plus de 1 000 soldats de montagne et toutes les capacités feu de la Brigade. Recréant en conditions quasi réelles une opération en zone montagneuse hivernale enneigée, il permet d'entraîner toutes les composantes de cette Brigade particulièrement polyvalente sur le thème de l'action de coercition de force de moyenne et de haute intensité.



FARTER, SURMOULER ET STRUCTURER LE MATÉRIEL DES TROUPES DE MONTAGNE...

Le GSBdD de Grenoble est le seul organisme à accueillir un matériel technique spécifique.

En effet, le service du matériel du Groupement abrite trois machines dédiées au fartage des skis. Actuellement, ces machines permettent de remodeler la semelle des skis de la brigade alpine afin d'absorber le fart. Le fartage est un revêtement spécifique appliqué sous les skis afin d'améliorer le glissement et l'adhérence sur la neige mais également de protéger la semelle. Plus de 5 000 paires de skis sont passées entre les rouages de ces machines. Elles permettent aux soldats de montagne d'être dotés d'un matériel optimal lors de leur formation (Brevet de ski militaire) ou de leur entraînement opérationnel : patrouilles alpines, exercice CERCES, Cold response (exercice multinational en Norvège).



DU NOUVEAU POUR LE 13^{ÈME} BCA

L'ATLAS DE CHAMBÉRY INAUGURÉ

En présence du Chef d'état-major de la 27^{ème} BIM, du chef de corps du 13^{ème} BCA¹ et du chef du Groupement de soutien de Grenoble-Varcès-Chambéry, ce nouvel ATLAS a ouvert ses portes au Quartier Roc Noir à Barby. Tout près de l'ordinaire, l'ATLAS Chambéry regroupe de nombreux services qui étaient auparavant disséminés sur le site.

Cet espace prend véritablement en compte les besoins des familles et la spécificité du métier de militaire selon le COL NOIZET, chef de corps du 13^{ème} BCA. « Dans cet espace chaleureux, qui est le lieu le plus fréquenté du Bataillon, le guichet d'accueil est une véritable avancée : des personnels qualifiés orientent le soldat vers la bonne personne. » Moderne et simplifié, le soutien demeure une affaire de contact humain comme le rappelle le CRC2 REUGE, chef du GSBdD : « Quand on a une question à poser, on est toujours plus à l'aise quand il y a de l'humain derrière le guichet ».



¹ 13^{ème} Bataillon de Chasseurs Alpains

FIL ROUGE

LES 10 ANS DU SCA

« *Combattants du soutien, vous avez 10 ans* »



Le Service du commissariat des armées a 10 ans !

Tout au long de l'année, notre FIL ROUGE sera consacré à celles et ceux qui font le SCA, les souteneurs comme les soutenus.

Pour ce premier numéro de 2020, rencontrez neuf personnels engagés, aux profils éclectiques, qui ont vu le SCA se transformer au cours de leur longue carrière dans la maison...



AAE Sylvie, Chef du bureau logistique des biens, GSBdD Bordeaux-Mérignac-Agen

« Ce qui m'épanouit dans mon métier c'est de relever des défis et de mettre en place de nouveaux projets ! Dans le cadre de sa transformation, le SCA est plus à l'écoute du soutenu, il instaure davantage de dialogue. Auparavant, on avait un gros stock habilleme, maintenant les effets sont plus adaptés aux besoins. Depuis 40 ans que je suis au Commissariat, ce dernier a beaucoup évolué dans ses relations avec le soutenu. Mais son objectif est toujours le même : une efficacité logistique pour un besoin opérationnel toujours constant. »



IDEF Éric, Adjoint au chef de la Division Soutien de l'Homme du CIEC

« J'ai intégré le Commissariat des armées en septembre 1995 lors de mon recrutement initial en tant qu'ingénieur agroalimentaire. Dans mon domaine de compétence, qui va de la conception des rations, de leur conditionnement et de leur contrôle en laboratoire en interne, jusqu'à la gestion des approvisionnements des GSBdD au plus près des consommateurs dans les unités, ce fonctionnement en mode projet, également appelé « le bout en bout », est indiscutablement l'évolution majeure apportée par le SCA dans l'organisation des Vivres opérationnels, depuis ces 10 dernières années. »



CRC2 Nathalie, Chargé de mission auprès des directeurs, adjoints du SGA, cabinet SGA

« Entrée en 1984 dans la Marine, j'ai intégré le corps des commissaires en 2014, après 22 ans d'engagement en tant qu'officier du corps technique et administratif de la Marine. J'ai découvert le Commissariat des armées en 2010, à l'occasion de mon affectation à la DCSCA, première immersion dans l'interarmées. De mes fonctions successives au sein du SCA, je retiens des rencontres et une collaboration avec du personnel d'un grand professionnalisme et témoignant d'une volonté permanente de servir et de soutenir. J'ai régulièrement été impressionnée par sa résilience et son volontarisme. Mon poste en tant que chef d'un GSBdD, au moment de la bascule vers le nouveau modèle, est sans doute mon expérience la plus forte. Il m'a confirmé l'engagement indéniable du personnel du Service vers les unités soutenues, sa capacité à s'adapter et à innover, sa volonté d'aller vers l'avant, la richesse de toutes les expériences individuelles et l'absolue nécessité de travailler ensemble. »



OE Emmanuel, Chef de section transport au GSBdD de Creil

« Je suis au SCA depuis sa création et plus globalement dans le soutien depuis 1993. Ma motivation, je la trouve chaque jour dans les nombreuses sollicitations que traite la section, mais également dans l'organisation de réunions comme les comités des soutenus, qui permettent de mieux comprendre les besoins des unités dans l'unique but de produire un service de qualité. J'ai énormément appris sur les autres et sur moi-même depuis que j'occupe ce poste grâce aux multiples formations proposées. Au même titre que la restauration, l'hébergement et l'habillement, le transport est une mission clé du SCA, au profit des armées. Le poste que j'occupe me procure énormément de satisfaction, grâce à une équipe de passionnés qui me booste au quotidien. »



AA 2CL Sandra, Gestionnaire de formation au GSBdD Bordeaux-Mérignac-Agen

« Lors de mon arrivée à l'antenne SAP au sein du GS en 2012, j'ai apprécié d'être au contact des administrés afin de les aider, les conseiller, et les orienter dans leurs démarches administratives. Le passage en ATLAS m'a fait évoluer vers l'accueil, l'accompagnement, le soutien et l'aide aux militaires et civils des armées dans leurs formalités, et ainsi faciliter leur quotidien. Par le biais du détachement L4139-2 j'ai pu continuer à évoluer au SCA en tant que personnel civil de la défense. Affectée au bureau formation personnel civil, je reste à disposition des agents pour les conseiller sur les formations nécessaires au bon déroulement de leur carrière. »



TSEF1 Marc, Pilote SMI et responsable communication à l'ELOCA de Roanne

« Arrivé à l'ESCAT de ROANNE en 2006, j'ai vécu la naissance du SCA avec le passage de l'ancrage Terre à l'interarmées. En tant que civil, je n'ai pas ressenti une perte d'appartenance mais une ouverture vers les trois armées. Désormais, le soutien était synonyme de SCA ! En tant que chargé de communication, la standardisation des vecteurs de COMM a permis une réelle identité au groupe SCA : sa COMM est devenue universelle. En tant que pilote Système de Management Intégré, la différence a été essentielle : nouveaux outils et pilotage accentué des établissements depuis le CIMCI et l'échelon central. »



AA 2CL Ahmed, Documentaliste sous-direction Droits Individuels – Études juridiques

« Arrivé au Ministère de la défense en mars 2006, j'ai été affecté à la Direction centrale du commissariat de l'armée de l'Air (DCCA) où j'occupais la fonction d'aide documentaliste. Les trois commissariats ont fusionné pour donner naissance au Service du commissariat des armées en janvier 2010. Depuis cette fusion, j'occupe la fonction de documentaliste, c'est un poste évolutif et très intéressant. Mon poste de travail (gestionnaire de bibliothèque administrative et centre de documentation) a beaucoup évolué et élargi son offre au profit d'une grande direction interarmées. »



SACE Christelle, Chef de la Cellule Pilotage Contrôle Statistiques au Centre Interarmées de la Solde

« Après quelques années au sein du Service du commissariat de l'armée de Terre, j'ai eu l'opportunité, en 2010, de rejoindre dès sa création un organisme « historique » du SCA, le CIAS, et de vivre une aventure professionnelle et humaine très enrichissante : montée en puissance et transformation du Service, mise en place du SMI, « bascule » LOUVOIS, et l'arrivée de Source Solde ! Rejoindre le SCA m'a permis d'acquérir des compétences et de l'expérience, de participer au projet de Service, de découvrir des métiers diversifiés et d'évoluer dans un service en mouvement, aux côtés d'une équipe dynamique et résolument tournée vers l'avenir ! »



ADC Jérôme, Chef de la cellule management à l'EMO-SCA

« Affecté au sein de la DC SCA, je suis très fier de servir dans une entité qui assure le soutien du combattant. J'ai remarqué un effort de communication du Service en interne sur les évolutions en cours et à venir que je m'applique à repercuter auprès du personnel non officier dont je suis le représentant depuis un peu plus de trois ans. De plus, travaillant à l'état-major opérationnel, je constate les efforts réalisés pour satisfaire tant les soutenus que les soutenus dans toutes les activités opérationnelles. »

FOCUS



L'ÉTABLISSEMENT NATIONAL DE LA SOLDE

« Notre contrat opérationnel : que tout administré soit soldé correctement chaque mois »

CRC2 MARIE, directeur de l'ENS

L'OPÉRATEUR UNIQUE DE LA SOLDE POUR LE MINISTÈRE

Concomitamment à l'arrivée du nouveau calculateur Source Solde et dans le cadre de la transformation de la filière des droits financiers individuels, le Commissariat des armées a adapté son organisation pour mieux répondre aux objectifs fixés par le Ministère des armées. La création de l'ENS vise ainsi à donner à l'ordonnateur secondaire de la solde (responsabilité initialement portée par le SESU¹), les moyens d'assurer la production et l'ordonnancement de la solde, les CERHs² d'armées assurant en amont la fiabilisation des données RH.

Les QUALIQ³ sont chargées d'analyser la solde produite par le calculateur, de l'ajuster si nécessaire et de la valider. Colocalisées avec les CERHs d'armée ou service, dans un souci de cohérence fonctionnelle et de réactivité, elles constituent le bras armé de l'ENS pour la production de la solde, sous la responsabilité de la division production installée à Rambouillet et en relation avec la division finances qui assure les opérations d'exécution financière ainsi que le traitement des recours.

Durant l'année 2020 et selon un calendrier validé par la ministre des Armées, les QUALIQ opèrent déjà la solde sous le nouveau calculateur (cas de la QUALIQ marine installée à Toulon) ou s'y préparent activement (cas des QUALIQ Terre, Air et SSA⁴).

L'ENS : UN ÉTABLISSEMENT MULTISITES

L'établissement national de la solde, n'est pas une portion centrale avec plusieurs portions déconcentrées. Le directeur insiste sur ce point : « Nous sommes un organisme multi-sites, l'ENS, c'est un ensemble de détachements qui concourent tous ensemble à la réussite de la mission ». Et quelle mission ! Avec 284 personnels, dont 192 civils, cet établissement assure chaque mois le traitement de la solde de 250 000 administrés tout en veillant au respect de

leurs droits ainsi qu'à la sécurisation de l'ensemble du processus qui doit être parfaitement auditable. En relation permanente avec le CIAS, le centre interarmées de la solde « trésorier des armées » et le comptable (DDFIP de Metz), il inscrit également son action dans celle de son centre expert de rattachement, le CISDP⁵.

¹ Service exécutant de la solde unique

² Centre d'expertise des ressources humaines

³ Division qualité liquidation

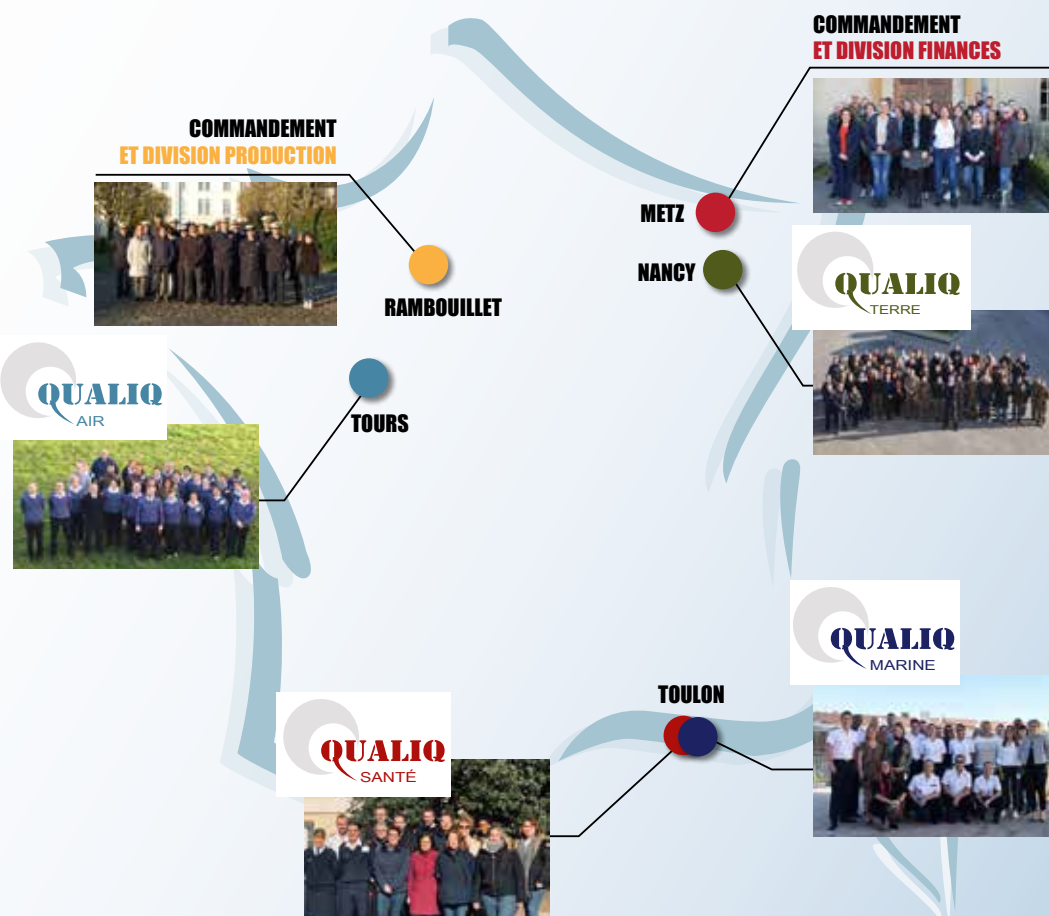
⁴ Service de santé des armées

⁵ Centre interarmées du soutien – Solde et déplacements professionnels

L'ENS EN QUELQUES CHIFFRES

- 5 sites
- 284 personnels
- 250 000 soldés (hors Direction générale de l'armement et contrôleurs des armées)

LES IMPLANTATIONS DE L'ENS EN 2020



COMMENT LES MILITAIRES SONT SOLDÉS CHAQUE MOIS ?



DÉFINITIONS

ORDONNATEUR SECONDAIRE

Le directeur de l'Établissement national de la solde (ENS), désigné par l'ordonnateur principal (ministre des Armées) assure cette fonction : il est chargé de l'ordonnancement des dépenses et du recouvrement de l'ensemble des créances relatives à la solde des militaires des trois armées, des services et de la gendarmerie.

QUALIQ

Il existe 4 divisions qualité-liquidation de la solde, chacune co-localisée avec le CERH d'armée ou de service lui correspondant. Chaque QUALIQ est en effet située sur le même site que son CERH, voire dans le même bâtiment.

CERH

Centre d'expertise des ressources humaines en charge notamment de la fiabilisation des données RH des administrés militaires de son armée. Chaque changement de situation personnelle lui est remonté par l'organisme d'administration de l'administré (GsBdD notamment).

3 QUESTIONS AU CRC2 MARIE, DIRECTEUR DE L'ENS

VOTRE PARCOURS ?

Après ma sortie des écoles du Commissariat de l'armée de Terre en 1995, j'ai successivement occupé en première partie de carrière des fonctions d'auditeur puis de directeur administratif et financier en régiment. Après une année de formation au titre de l'EMS2, j'ai rejoint la DC CAT puis la DC SCA à sa création en tant que chef de section organisation - masse salariale. J'ai ensuite été affecté à la DC SID comme chef de bureau budget-finances avant de revenir au sein du SCA dans les centres experts CESGA puis CACI en tant que chef de pôle achats-finances. Muté comme chef de la division solde du CISDP à l'été 2019, j'ai préparé la création de l'ENS dont j'ai officiellement pris la direction au premier janvier dernier.

L'ÉTAT D'ESPRIT DE VOS ÉQUIPES ?

Il est bon ! Le personnel est motivé, même si le changement suscite toujours une certaine inquiétude. L'éclatement géographique de l'ENS constitue une chance et non un handicap. Les premiers rendez-vous (le séminaire de direction en fin d'année 2019 et les déplacements au sein des détachements au cours du mois de janvier) ont montré le dynamisme des équipes et l'investissement de l'ensemble du personnel pour assurer la mission qui leur est confiée. La cérémonie de remise de notre fanion [ndlr : dont l'agrément est en attente à l'heure où nous rédigeons cet article] sera l'une des prochaines étapes symboliques de notre émergence en tant qu'organisme du SCA.

VOS AMBITIONS POUR L'ENS ?

Elles sont de deux ordres. Il s'agit d'abord d'asseoir l'ENS en tant qu'ordonnateur secondaire dans l'écosystème de la solde, en garantissant les droits des administrés dans le respect de la réglementation. Le militaire doit recouvrer confiance à la fois dans la solde qui lui est versée et dans la chaîne solde (dont l'ENS) qui doit lui fournir avec réactivité les éléments nécessaires à sa compréhension. L'humain est au cœur de ma seconde ambition : je souhaite donner du sens à ce que font les agents de l'ENS. Le métier de soldat est un métier noble, opérationnel, dont chacun peut être fier. À court terme et concrètement, je veux créer une identité commune entre les différents détachements de l'ENS et renforcer la synergie entre mes équipes, pour une meilleure performance collective.

1. CONCEPTION

DCSCA BALARD

Sous-direction
Droits individuels
Études juridiques

2. EXPERTISE

CISDP RAMBOUILLET

Centre Interarmées du Soutien
Solde et Déplacements
Professionnels

3. MISE EN ŒUVRE

CIAS NANCY

Centre Interarmées
de la Solde

ENS METZ

Établissement National
de la Solde

CAMID BREST

Centre Administratif
Ministériel des Indemnités
de Déplacements

L'ENS
AU SEIN
DU SCA





GRAND ANGLE



Recruter au Commissariat : une priorité pour assurer le soutien des forces

Premier employeur du Ministère pour les personnels civils et quatrième pour le personnel militaire, le SCA optimise les marges de manœuvre dont il dispose. Celles-ci lui permettent de bénéficier d'une ressource humaine en nombre et compétences face aux 400 départs à la retraite environ chaque année, aux fins de contrats et aux mobilités sortantes. Ainsi, toutes les voies de recrutement ouvertes sont utilisées et les organismes du Service professionnalisent ces recrutements dont ils sont les premiers acteurs.



GRAND ANGLE

Recruter au Commissariat : une priorité pour assurer le soutien des forces



Le Commissariat des armées assure le soutien des armées au quotidien, en temps de crise et en temps de guerre. Les 24 425 personnels permanents et 1 688 réservistes qui composent le SCA sont sa première richesse dans un contexte de transformation du Service et de conduite de projets dimensionnants. Recruter et former font partie de ses priorités RH.

Comme les armées et les services du Ministère, le SCA est confronté à un besoin de compétences renouvelées, avec une obligation d'attractivité et de fidélisation. Aussi est-il très attaché à la politique « RH Employeur² » rédigée dès 2018 et mise à jour annuellement, et à la politique « être commissaire en 2025³ » posant les ambitions du Service pour les équipes engagées au quotidien au profit des armées.

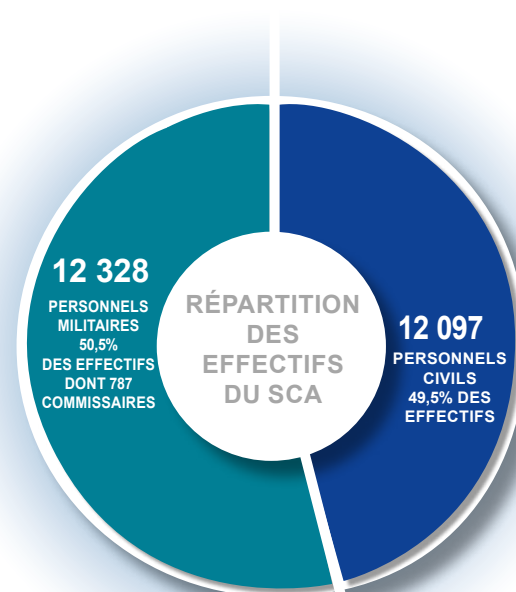
Recruter est une priorité pour le SCA, et les moyens d'intégrer le Commissariat sont nombreux !

Ils concernent les personnels militaires comme les personnels civils, à tous les niveaux depuis le CAP jusqu'au Bac+5. En effet, dans le cadre de l'AGSC¹, le SCA recrute aussi bien des restaurateurs, des conducteurs, des juristes, des frigoristes, des logisticiens, des comptables, des acheteurs... Une politique de recrutement dynamique, qui vise à fédérer l'ensemble du personnel autour des métiers du soutien, indispensables pour assurer le contrat opérationnel et la résilience des armées, mais également pour répondre au quotidien aux besoins du personnel défense.

¹ AGSC : administration générale et soutien commun

² Ensemble, construire la politique RH du SCA, 17 octobre 2018 - à consulter en ligne sur le site du SCA

³ Politique des ressources humaines « Commissaire en 2025 » n°2052 ARM/DC SCA/DC du 12 juin 2019 - à consulter en ligne sur le site du SCA



LE COMMISSARIAT RECRUTE !

Aux côtés des militaires, les civils apportent une vraie valeur ajoutée aux forces armées



En 2020, le Service du commissariat des armées rassemble plus de 12 000 civils.

Pour assurer avec efficacité et constance ses missions de soutien, le SCA a besoin de profils variés, capables d'exercer une palette de métiers très diversifiés. C'est pourquoi les modes de recrutements sont multiples : un civil peut être recruté aussi bien par concours que sur contrat. Il peut rejoindre le SCA par la voie du détachement entrant d'une autre administration ou encore d'une mobilité interne au Ministère. Le SCA développe également les recrutements de personnels en situation de handicap. Enfin, les compétences des anciens militaires en reconversion, souhaitant donner un nouvel élan à leur carrière en devenant des civils de la défense, sont également recherchées. Chaque année, le SCA recrute plus de 700 personnels civils au sein de ses différents organismes, répartis sur le territoire,

à l'étranger et en Outre-mer. En 2020 par exemple, 667 primo-recrutements sont prévus au titre du plan annuel de recrutement. Concrètement cette année, le BRH-PC recrute :

- 29 personnels de catégorie A (à partir du niveau BAC+3)
- 70 personnels de catégories B (à partir du BAC)
- 559 personnels de catégorie C
- 9 ouvriers de l'État.

TÉMOIGNAGE

Mme MARIE, adjointe gérant restauration au GSBdD de Brive la Gaillarde (ATPMD de 1^{ère} classe)

« La restauration est un métier de passion qui exige une grande réactivité pour répondre avec efficacité aux besoins quotidiens, ponctuels ou exceptionnels des soutenus. Il demande également un grand sens du relationnel et une conscience professionnelle toujours tournée vers la recherche de la satisfaction des soutenus. Ces qualités je les ai acquises tout au long de ma carrière...

Je suis passée par plusieurs paliers (serveuse au cercle de Fontenay-le-Comte en 2000, responsable de salle à Brive-la-Gaillarde en 2016 et adjointe gérant restauration depuis janvier 2019). En regardant en arrière, je pense que j'ai eu beaucoup de chance de vivre cette évolution au sein d'une équipe de passionnés qui prend le temps de l'enseignement et qui fait confiance.

Aujourd'hui, mes missions sont très diverses et vont de la centralisation des besoins des différentes cellules (cuisine, loisirs, magasin, comptabilité, hygiène), au suivi rigoureux des effectifs rationnaires. Nous proposons également des devis de prestations répondant aux besoins formulés, tout en prenant en compte les contraintes de stock, de délais de livraison, ou encore d'effectifs en cuisine. Enfin, nous mettons en application les règles d'hygiène, collaborons quotidiennement avec le Chef de cuisine et suivons des commissions de menus en apportant une attention particulière aux équilibres alimentaires dans le respect des obligations imposées par le CIRL (pourcentage de produits bio ou labélisés).

Notre rôle de soutien est essentiel. C'est pourquoi nous devons allier écoute et souplesse vis-à-vis des compagnies. Par exemple, nos salles de restauration doivent être accueillantes. Le soutenu doit y trouver qualité, variété, information, propreté

et sens de l'accueil. Le midi je me trouve soit à l'accueil, soit à la caisse, en gardant toujours un œil sur le bon déroulement du service. Je me sens proche des forces et j'aime être au contact quotidien des compagnies.

Je suis consciente du caractère atypique de ma carrière, et je remercie tous ceux qui m'ont donné la chance d'en arriver là. Aujourd'hui, j'ai toujours envie de progresser et j'envisage réellement de pouvoir un jour être gérant de restauration de catégorie B. Je suis prête à prendre le pari ! »



Si le Service recrute majoritairement sur des emplois dits d'exécution, les postes proposés aux cadres sont bien dimensionnés (gestion de projet, pilotage, encadrement etc.) et permettent d'interagir au travers d'activités transversales et de réseau, le tout dans un contexte de transformation.

M. FLORIAN, Responsable Achats et Marchés Publics à l'ELOCA de Roanne (Technicien statut ouvrier, TSO5Bis)

« Du fait des activités opérationnelles de l'ELOCA de Roanne (maintenance, logistique opérationnelle, formation), mes missions sont très variées : de la supervision du travail des acheteurs au quotidien à des fonctions d'interface entre les clients (bureaux techniques et ateliers de Roanne, CIEC, Service clients OPEX, outre-mer et métropole), les fournisseurs et les PFC de Lyon et Rambouillet.

L'intérêt principal de mon poste est sa grande transversalité,

permettant de dialoguer chaque jour aussi bien avec des ingénieurs, techniciens et ouvriers du SCA que des responsables de PME ou de grandes entreprises, ou encore des militaires sur théâtre ou de retour d'opération.

La nature même de ma mission fait que chaque jour la notion de soutien du client est très concrète : faire accélérer une commande OPEX, réaliser des achats en urgence pour des essais de nouveaux matériels avant projection...

Comme tous les personnels du bureau achat de l'ELOCA, je suis tourné en permanence vers la satisfaction la plus rapide des besoins des militaires déployés sur les théâtres d'opération.»





Aux côtés de chaque soldat, il y a un commissaire des armées !

Le soutien général de nos forces armées et des organismes du ministère des Armées nécessite également l'expertise de personnels militaires, aux compétences spécifiques. C'est notamment la mission des commissaires des armées, officiers engagés au service de leur pays, qui exercent au quotidien des postes à responsabilité au sein des organismes du Ministère. En charge des achats, de l'audit, du contrôle de gestion, du droit, des finances, de la logistique, des ressources humaines ou encore du management des systèmes d'information, les commissaires des armées sont également amenés à soutenir nos unités lors d'opérations extérieures.

Il existe trois voies pour s'engager en tant que commissaire des armées :

- Devenir officier de carrière (CDI) en passant le concours sur épreuves (étudiants ou diplômés d'un BAC+3 minimum issus d'IEP, d'universités de droit, d'économie, de gestion) ou le concours sur titres (étudiants ou diplômés d'un BAC+5 minimum issus d'écoles de commerce, d'ingénieur ou d'IAE)
- Devenir officier sous contrat (CDD de 4 ans renouvelables) en postulant à une offre d'emploi
- Devenir volontaire aspirant (contrat d'un an lors d'une année de césure) en postulant à une offre d'emploi.

Les commissaires ne représentent que 6% de l'effectif militaire du SCA. L'essentiel de l'effectif militaire du Service est en effet issu de toutes les armées dans des domaines aussi variés que la chancellerie, l'état-major opérationnel (EMO SCA), l'habillement, la restauration...

Les apprentis : une ressource jeune, réceptive à la formation sur des compétences spécifiques adaptées à nos métiers

Depuis la mise en place du plan gouvernemental « Apprentissage au sein de l'État¹ », le Commissariat des armées a été moteur dans ce dispositif. Compte-tenu de son succès, tant du côté de l'employeur que des apprentis, le SCA a obtenu de la Direction des ressources humaines du ministère (DRH-MD), une révision de sa cible en 2019 et en 2020 afin de répondre à la demande croissante de ses établissements.

Ainsi, sur les 1 600 postes d'apprentis que peut intégrer le Ministère, le Commissariat des armées compte 332 postes autorisés en 2020.

Cet objectif est le plus important du MINARM !

Les postes proposés se situent du niveau CAP à BAC +5, et concernent tous les métiers du SCA, en particulier les domaines de la restauration et de la logistique.

En septembre 2019, le nombre d'apprentis recrutés par niveau était le suivant :

Ces 170 recrutements sont venus s'ajouter aux 130 apprentis déjà en poste et qui poursuivent leur apprentissage au sein du SCA.

Le Commissariat voit dans l'apprentissage de vraies opportunités pour les deux parties, le jeune et l'institution. Le jeune étudiant bénéficie d'un encadrement individualisé par son maître de stage, et sa motivation est accrue par les journées très concrètes passées au sein de l'organisme. Cela facilite son intégration et lui permet d'acquérir des savoir-faire spécifiques ainsi qu'une première expérience professionnelle. Du côté de l'employeur, la souplesse de recrutement et la variété des compétences et natures de profils disponibles partout en France sont adaptés aux besoins du SCA.



¹ Loi n°2018-771 pour la liberté de choisir son avenir professionnel ; circulaire n°6097/SG du 8 juillet 2019 (objet : campagne 2019-2020 de recrutement d'apprentis au sein de la fonction publique de l'État) ; note n°0001D19004884/SGA/DRH-MD/SRHC du 21 février 2019 (objet : campagne 2019 de recrutement des apprentis au sein du ministère des Armées)



TROIS TYPES DE POSTES OCCUPÉS PAR DES COMMISSAIRES

À LA PRÉFECTURE MARITIME DE BREST



« Mon entrée dans le corps des commissaires a été un concours de circonstances : après avoir obtenu un diplôme d'école de commerce à Brest, j'ai décroché un CDI à Paris... Mais très vite, j'ai souhaité revenir en Bretagne. Par chance, un poste d'OSC correspondait exactement à mon profil ! Aujourd'hui, j'ai plus de responsabilités que dans mon ancien poste : j'encadre une équipe et les missions qui me sont confiées sont riches, variées et en lien avec tous les services ! »

CR2 Manon,
responsable contrôle interne et qualité

À LA DGA



« Être commissaire offre un vrai statut : celui de militaire, en plus du métier d'administrateur et donc de nombreuses possibilités professionnelles comme partir en opération extérieure. Un des intérêts de mon poste est d'être à la fois au contact des forces et du monde militaire mais également en relation étroite avec le secteur industriel. S'y ajoute une dimension internationale : j'étais par exemple récemment chargé d'organiser la venue de la délégation égyptienne au Salon international de l'aéronautique et de l'espace. »

CR1 Mathieu,
acheteur-négociateur à la division achat

AU GSBDD DE MONTLHÉRY



« Les contrats d'OSC Commissaire permettent d'être recrutés sur une spécialité et d'avoir une première expérience dans le domaine du soutien avant de potentiellement passer le concours. Mon poste actuel me donne la chance d'avoir de nombreuses responsabilités malgré mon jeune âge et ma licence en poche ! De plus, son aspect logistique en fait un poste « opexable » et ce qui m'intéresse, c'est justement l'opérationnel. »

CASP Fauve,
adjoint au chef SSC

LE COMMISSARIAT FORME !

Plan de formation et parcours professionnels : il s'agit de répondre au mieux à la transformation du soutien

Dans le cadre de l'accompagnement de sa transformation et conformément aux engagements prioritaires stratégiques définis dans sa politique RH, le SCA a émis des directives fonctionnelles visant quatre axes d'effort précis pour conduire et intensifier la formation du personnel civil et militaire qu'il emploie.

Dans le cadre de sa transformation, le SCA a fixé les quatre principaux axes de son plan de formation :

1. Former aux nouveaux métiers

Il s'agit de former les cadres et agents du SCA aux nouveaux métiers liés à la création de pôles et d'espaces ATLAS dans les GSBdD :

- Formation des 80 chefs de Pôles : réalisée à 80%
- Formation régionalisée des 210 chefs d'espace ATLAS
- Formation des opérateurs ATLAS : 72% formés à la relation clients dans les espaces ouverts
- Professionnalisation en cours des acteurs des bureaux RH/personnel civil.

2. Former les managers

En 2019, 1 119 managers ont été formés au management :

- 943 cadres intermédiaires et de proximité formés in situ en GS ou en organisme du SCA
- 121 cadres formés au CFMD¹ (notamment via le parcours des fondamentaux du management ou le management pour cadres confirmés)
- 55 cadres formés au CFD².

Les formations managériales vont être encore intensifiées et adaptées en 2020.

3. Consolider la professionnalisation des soutenus

Sont particulièrement concernés les domaines exposés au mouvement de transformation et de modernisation du soutien, tels que : le transport, la logistique, la restauration, les loisirs, l'hébergement et l'hôtellerie, les droits financiers individuels, les achats, la trésorerie militaire et la sécurité/maîtrise des risques.



« La politique de ressources humaines du Commissariat des armées cherche à capitaliser sur les compétences acquises et à en développer de nouvelles, pour répondre aux évolutions des métiers, notamment via un plan de formation d'envergure »

AAE Svetlana S., chef de section effectifs, recrutement, reclassement BRH-PC/DC SCA

4. Former aux nouveaux outils numériques

Ce chantier largement piloté par la sous-direction numérique du SCA vise à former aux nouveaux outils numériques, ainsi qu'aux systèmes d'information (SI) déployés. L'objectif est que le soutenant soit toujours en phase avec le mouvement de transformation numérique du Service et la modernisation de ses outils, garantie d'un service de qualité aux soutenus.

Tous les acteurs du dispositif de formation du SCA sont pleinement mobilisés pour maintenir et développer les compétences et les savoir-faire de nos équipes.

Accompagnement des agents et construction d'un parcours professionnel

Dans le cadre de la politique « Ensemble, construire la politique RH SCA », le bureau parcours professionnels (BPP) a pour mission de favoriser le développement professionnel et de valoriser l'engagement de tous ses personnels afin que chacun puisse s'épanouir au sein du Service et y vivre une expérience réussie. À ce titre, la démarche de description des parcours professionnels est initiée en lien étroit avec les centres interarmées du soutien. Par ailleurs, les agents sont accompagnés dans leur progression de carrière.

La description des parcours professionnels permettra à chaque agent de visualiser ses



perspectives professionnelles au sein du Service, quel que soit son statut et en fonction de ses compétences. En lien avec les centres interarmées du soutien (CIS) et les pilotes de viviers RH, il s'agit de cartographier les compétences et les emplois du SCA. Ces travaux permettront d'enrichir les parcours de carrière en matérialisant les emplois charnière entre différents métiers tout en développant l'employabilité des agents dans une logique territoriale.

Il s'agit donc très concrètement, à partir d'une vision globale, de définir un enchaînement cohérent d'emplois et de postes généralement exercés au sein d'une même famille ou d'une même filière et d'identifier les différents passages possibles entre elles. Chaque individu suit un cheminement individualisé en fonction de son niveau ou de sa progression personnelle.



L'accompagnement des agents du Service par le BPP se décline en trois volets :

- Il conseille et éclaire les cadres de niveau I sur l'orientation qu'ils souhaitent donner à leur carrière au regard de leur employabilité.
- Il assure le pilotage et la synthèse des campagnes de mobilité organisées par la DRH-MD (revues des postes et des compétences) pour l'employeur SCA, met en œuvre les comités de sélection pour les postes de chefs d'organisme et peut intervenir en soutien pour le pourvoi des postes les plus sensibles, qu'il s'agisse d'identifier des candidats potentiels ou de conseil au recrutement.
- Il gère l'accompagnement des agents désireux de progresser dans leur carrière en passant des concours et examens professionnels. Après une phase d'expérimentation concluante au niveau de la direction centrale sur ce sujet, une note relative à l'accompagnement des agents engagés dans cette démarche sera signée et diffusée pour application dans l'ensemble des établissements du Service.

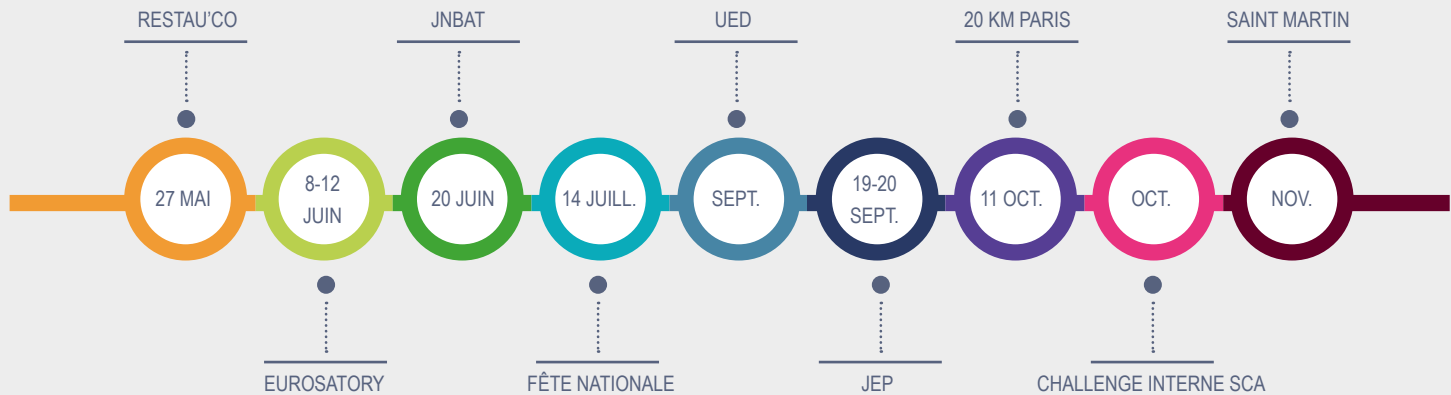
¹ CFMD : centre de formation au management du ministère des Armées

² CFD : centre de formation de la défense

³ SI : systèmes d'information

ÉVÉNEMENT

Les événements majeurs du SCA prévus en 2020



Le Commissariat des armées sera présent cette année encore aux grands événements civils et militaires qui jalonnent 2020, aux côtés de ses homologues des armées et services. Si l'opération de relations publiques du 14 juillet lui permet de rayonner auprès d'un large public français et étranger, d'autres événements sont plus ciblés. L'Université d'été de la défense s'adresse à des députés et à des journalistes tandis que le Salon Restau'Co touche un public lié au secteur de la restauration. Pour chacun de ces événements, un seul objectif pour le Service : faire connaître ses missions au profit des forces armées et valoriser ses personnels.

RESTAU'CO - 27 MAI



Depuis quatre ans maintenant, le Commissariat des armées participe au salon Restau' Co qui doit rassembler les professionnels de la restauration collective au Parc des expositions de Paris le 27 mai.

EUROSATORY - 8 AU 12 JUIN



Le salon international de Défense et de Sécurité terrestres et aéroterrestres se déroulera du 8 au 12 juin au parc des expositions Villepinte à Paris. Le Commissariat des armées y sera présent sur le stand du ministère des Armées afin de présenter les équipements du combattant 2020.

JNBAT - 20 JUIN



La 4^{ème} édition de la Journée nationale des blessés de l'armée de Terre (JNBAT) se déroulera le samedi 20 juin à Paris. Cette année, cet événement aura pour thématique « Les solidarités ». L'occasion d'exposer les matériels développés par le Commissariat pour prévenir la blessure, lutter contre les agressions en milieux hostiles ou améliorer la capacité opérationnelle du combattant.

FÊTE NATIONALE - 14 JUILLET



L'opération relations publiques du 14 Juillet se déroulera aux Invalides et permettra cette année encore au Commissariat des armées de présenter ses missions et fonctions aux citoyens français en ce jour de fête nationale.

UED - SEPTEMBRE



18^{ème} édition pour l'Université d'été de la défense qui réunit chaque année 500 hauts responsables politiques et internationaux, ainsi que des acteurs clés de l'administration et du secteur industriel. Le Commissariat des armées sera présent aux côtés des forces armées.

JEP - 19 ET 20 SEPTEMBRE



La 37^{ème} édition des journées européennes du patrimoine se déroulera partout en France les 19 et 20 septembre. Le SCA sera présent à l'École militaire et il y tiendra un stand afin de rencontrer son public. Cet événement national donnera également lieu à de nombreuses manifestations en région.

20KM DE PARIS - 11 OCTOBRE



La Team SCA fête ses dix ans et sera au départ de l'édition 2020 des 20km de Paris. Un événement à ne pas manquer pour tous les organismes du SCA qui sont de plus en plus nombreux sur la ligne de départ. Rendez-vous le 11 octobre au pied de la Tour Eiffel.

CHALLENGE INTERNE SCA 10 ANS - OCTOBRE



Pour marquer les 10 ans du Service, un challenge interne sera organisé au troisième trimestre. Infos à venir !

SAINT-MARTIN - NOVEMBRE



Le personnel du SCA célèbre son saint patron en novembre, l'occasion pour chaque organisme de se rassembler autour de la figure emblématique de Saint-Martin pour un moment de fraternité.

RENCONTRES

JURISTE ET CONSEILLER POUR LES FINANCEMENTS COMMUNS DE L'OTAN

Entretien avec le CRC1 Yvan - Conseiller « finances » au sein de la représentation permanente de la France auprès de l'Organisation du Traité de l'Atlantique Nord (OTAN).

QUEL EST VOTRE PARCOURS ?

Commissaire d'ancrage Terre, j'ai servi comme directeur administratif et financier de deux régiments (5° RD¹, 516° RT²). Après deux ans de coopération au Maroc, au sein du cours supérieur interarmées de l'Intendance, j'ai occupé des postes liés à la transformation du ministère, auprès du secrétaire général pour l'administration, puis à l'état-major des armées, principalement sous l'angle de la rédaction des textes d'organisation. Ayant créé, fin 2014, le centre d'expertise du soutien juridique (CESJUR), devenu le CIJ, j'ai exercé, en 2017, les fonctions de conseiller juridique opérationnel (LEGAD) du commandant de la force Barkhane. Après une année à l'école de guerre en tant que cadre professeur, j'ai rejoint le siège de l'OTAN, à Bruxelles, depuis l'été 2019.

QUELLE EST VOTRE MISSION AU SEIN DE L'OTAN ?

Siégeant comme représentant national au comité des budgets, j'exerce les fonctions de conseiller « finances » de l'ambassadrice, représentante permanente de la France auprès de l'Alliance. Il s'agit de favoriser un emploi efficace des budgets

« militaires », financés en commun par les nations. Le ministère des armées contribue, pour 2020, à hauteur de 10,49 % de ces budgets, d'un montant global d'1,5 Md €. J'exerce une fonction équivalente au sein du comité financier et d'audit de la NCIA, agence de l'OTAN en charge du soutien des systèmes d'information et de communication, dont le chiffre d'affaires annuel est de l'ordre d'1 Md €.

QUELLES SONT LES PRINCIPALES EXIGENCES LIÉES À VOTRE EMPLOI ?

La bonne compréhension des spécificités du mécanisme décisionnel de l'OTAN, reposant sur la règle du consensus, est impérative. La capacité à appréhender les enjeux techniques et politiques des dossiers, puis à négocier, chercher des appuis, et tenir des positions fermes en fonction des directives reçues de notre capitale, est également primordiale.

QUEL RAPPORT AVEC VOTRE PARCOURS, ESSENTIELLEMENT JURIDIQUE JUSQU'ALORS ?

Les questions juridiques sont sous-jacentes à beaucoup des dossiers étudiés. La compréhension des règlements financiers, mais aussi des mécanismes d'acquisition, reposent par exemple sur l'analyse des textes, plus que des chiffres. Les commissaires des armées, polyvalents et disposant de l'expérience de l'administration de terrain, y compris en OPEX, présentent à ce titre un profil très adapté.

UNE ANECDOTE À PARTAGER ?

Il est intéressant de constater à quel point les représentants des différents Etats sont, chacun pour ce qui les concerne, porteurs de leurs cultures nationales. Aussi, une affectation au siège de l'OTAN donne-t-elle l'opportunité de découvrir, au quotidien, d'autres façons de percevoir le monde, et de promouvoir l'image de la France, ainsi que la francophonie, auprès de nos partenaires.



¹ 5° RD : Régiment de Dragons

² 516° RT : Régiment du Train

ENTRETIEN AVEC L'ATTACHÉE D'ADMINISTRATION DE L'ÉTAT SVETLANA S.

Chef de la section effectifs, recrutement, reclassement

Bureau des ressources humaines du personnel civil de la DC SCA (BRH-PC/DC SCA, Arcueil)



EN QUOI CONSISTE VOTRE MISSION ?

J'ai trois missions principales : suivre les effectifs civils et piloter les travaux de fiabilisation du SIRH ALLIANCE, élaborer le plan de recrutement annuel en prenant en compte les données relatives aux tensions RH dans le contexte de la transformation du SCA et piloter les actions de reclassement dans le cadre de la conduite de la manœuvre RH liée à la transformation du Service.

La conduite de la manœuvre RH nécessite un investissement important de la part de la section effectifs, recrutement, reclassement, afin d'être aux rendez-vous fixés par le directeur central. J'occupe un poste prenant mais intellectuellement stimulant. Pour mener à bien ces missions, j'encadre une équipe de cinq personnels civils : trois catégories B et un C, l'un des postes étant vacant depuis peu.

QUELS SONT LES ENJEUX LIÉS AU CADRE MILITAIRE DANS LEQUEL LES PERSONNELS CIVILS VONT ÊTRE AMENÉS À TRAVAILLER ?

Au-delà des problématiques liées aux habilitations spécifiques du ministère, il peut y avoir des réticences de la part des civils qui voient le ministère des Armées comme un milieu essentiellement militaire. Pour cette raison, la DRH-MD s'est inscrite dans une démarche visant à accroître l'attractivité du ministère et a ainsi créé sa marque employeur « civils de la défense ».

Pour rappel, le SCA est le premier employeur de personnels civils du ministère avec plus de 12 000 civils en poste. Il recrute via différents modes, sur différents statuts, sur tout le territoire et propose une palette de métiers très diversifiés. Ce qui peut éventuellement finir de convaincre est que notre politique est de pérenniser les emplois : bien que nous recrutons des contractuels, notre but est de conserver les compétences et donc nous accompagnons nos agents dans leur parcours professionnel.

L'OBJECTIF DE SOUTIEN AUX FORCES VOUS CONDUIT-IL À EFFECTUER DES ARBITRAGES AU NIVEAU DES PROFILS RETENUS ?

Le SCA étant un service interarmées du soutien, tout besoin de recrutement exprimé par un organisme a en cible d'assurer le meilleur soutien possible aux armées et services. Chaque autorisation de recrutement est donc mesurée en fonction des besoins des organismes. Mon rôle principal n'est pas de choisir tel ou tel profil, puisque les recrutements sont supérieurs à 700 par an (primo recrutement et détachement confondus) mais de définir quel mode de recrutement permettra d'apporter la ressource la plus qualifiée pour le poste. L'enjeu est donc de définir la spécialité d'un concours, le recours à un militaire en reconversion ou à un contractuel. Cette analyse est opérée en liaison avec les centres interarmées du soutien, qui sont pilotes de viviers, sur la base du souhait émis par l'organisme.

POUVEZ-VOUS NOUS EXPLIQUER EN QUOI CONSISTE VOTRE CASQUETTE « RECLASSEMENT » ?

D'une année sur l'autre, l'organisation d'un établissement peut être modifiée, entraînant parfois des suppressions ou des transferts de postes. C'est particulièrement le cas dans le contexte de transformation du SCA. Le volet « reclassement » consiste donc à suivre ces situations, à définir les principes de l'accompagnement des agents car les réorganisations sont par nature anxiogènes. Ce volet est très important, même si la mise en œuvre des procédures de restructuration est cadrée par des textes et notamment, le plan d'accompagnement des restructurations piloté par la DRH-MD. Une transformation ne peut se réaliser complètement sans placer la RH en son centre.

Cette activité me donne l'occasion de travailler en réseau, aussi bien au niveau local avec les autorités territoriales d'emploi qu'au niveau central.

LE MOUVEMENT DE TRANSFORMATION DANS LEQUEL LE SCA EST ENGAGÉ A-T-IL UN IMPACT SUR VOS MISSIONS ?

La transformation du Service a un fort impact sur toutes les activités de ma section. Sur le plan RH, ce mouvement d'envergure nécessite une préparation solide que ce soit en termes de communication auprès des organismes et des personnels, d'accompagnement technique et individuel, de mise en place d'outils de suivi performants, et de professionnalisation des acteurs du reclassement. Le plan de recrutement est également un levier facilitant la transformation du SCA.



ARRÊT SUR IMAGE



Promotion Serment de Koufra - Facebook CEMA du 06/12/19 :
« Ce vendredi 6 décembre, j'ai présidé la cérémonie de baptême de promotion des commissaires à l'École militaire. Cette cérémonie est l'occasion de considérer le sens de votre engagement dans ce corps de l'institution militaire. »

LES PROFESSIONNELS DE LA DÉFENSE NOUS FONT CONFIANCE. ET POURQUOI PAS VOUS ?

POUR LES ADHÉRENTS UNÉO

-20%*

SUR VOTRE ASSURANCE
AUTO, HABITATION
OU ACCIDENTS & FAMILLE

Retrouvez nos offres
sur gmf.fr/defense

**GMF 1^{ER} ASSUREUR
DES AGENTS DU SERVICE PUBLIC**



ASSURÉMENT HUMAIN

Élodie,
militaire.



« Cette solution
est pensée
et développée
pour protéger
les militaires
et leur famille. »

Unéo, MGP et GMF
sont membres d'
UNEOPOLE
la communauté
sécurité défense

GMF 1^{er} assureur des Agents du Service Public : selon une étude Kantar TNS de mars 2019.

*Réduction appliquée la 1^{ère} année pour toute souscription entre le 01/01/2020 et le 31/12/2020 d'un 1^{er} contrat AUTO PASS ou habitation DOMO PASS ou Accidents & Famille en tant qu'adhérent Unéo (mutuelle soumise aux dispositions du Livre II du Code de la mutualité, inscrite au répertoire SIRENE sous le numéro 503 380 081). Offre valable une seule fois et non cumulable avec toute offre en cours. En cas d'offre spéciale GMF, application de l'offre la plus avantageuse.

Les conditions, garanties et limites de nos contrats AUTO PASS, habitation DOMO PASS et Accidents & Famille ainsi que les conditions de nos offres sont disponibles en agence GMF. Les Conditions Générales et les Conventions d'assistance de ces contrats sont consultables sur gmf.fr.

LA GARANTIE MUTUELLE DES FONCTIONNAIRES et employés de l'État et des services publics et assimilés - Société d'assurance mutuelle - Entreprise régie par le Code des assurances - 775 691 140 R.C.S. Nanterre - APE 6512Z - Siège social : 148 rue Anatole France - 92300 Levallois-Perret.

GMF ASSURANCES - Société d'assurance mutuelle - Société anonyme au capital de 181 385 440 euros entièrement versé - Entreprise régie par le Code des assurances - R.C.S. Nanterre 398 972 901. Siège social : 148 rue Anatole France - 92300 Levallois-Perret.

Jeux Mondiaux Militaires
Wuhan - 18 au 27 octobre 2019



Avec le
Merci à l'équipe
de France pour
ses forces engagées



Unéo, MGP et GMF
sont membres d'**UNEOPOLE**
la communauté
sécurité défense

Unéo, la mutuelle
des forces armées

TERRE - MER - AIR - GENDARMERIE
DIRECTIONS & SERVICES

Référencée
Ministère des Armées



Santé
Prévoyance
Prévention
Accompagnement social



IE
Votre force mutuelle